

תערוכה היסטורית

# בית הבאר: רגעים מהפרדס



בית באר ליד יפו, 1900

**"בחודשים הגשומים של שנה רגילה לא היה צורך להוסיף מים על מי הגשמים, אותם בשבעת החודשים השחונים של השנה (מאי-נובמבר) הושקו רוב פרדסי ארץ ישראל במי באר. על כן נקרא הפרדס בערבית "בייארה", על שום הבאר, "ביר" בערבית, שנמצאה בתקופה זו בכל פרדס."**

כך הסביר את המונח "בייארה" דוב רוב פלמן, מראשוני הפרדסים היהודים, במאה ה-19, ומחבר ספר ההדרכה הראשון בעברית לפרדסנים. תופעה הביארות הלכה והתפתחה ביפו ובשיאה נמנו כ-250 בייארות, היקף שאין לו אח ורע בערים אחרות בארץ-ישראל, וההדר הפך להיות מקור משמעותי בכלכלת העיר. הפרדסים שעטרו את יפו כור ירוק פרחוני

## כיצד הכל התחיל...



נוף הפרדסים מצפון מזרח ליפו, מבט ממגדל פארק - המושבה האמריקאית נרגנית, 1898-1914

עדותו של פלמן, משקפת גם את השלבים האדריכליים בהתפתחות הביארות בארץ-ישראל בכלל, וביפו בפרט. בראשיתו של התהליך, המבנה היחיד נוספו לבית הבאר מבנים לצרכים המשקיים, כמחסן ואורווה לבהמות. אלוהם נוספו גם מבנה למגורי הפרדסן, הפועלים ומשפחתו. יש ולעיתים נוספו למבנים אלה גם קומה שנייה, מפוארת יותר, וכן מתקנים ומבנים נוספים, שהמכלול כולו ייקרא מעתה ואילך בשם "בייארה" (בערבית: "פרדס"). בדרגה, בסדרות, במחקר ובשפת היום-יום יכנונו אתרים אלה בשמות שונים, כגון: וילה, ארמון, חאן, בית באר ועוד.

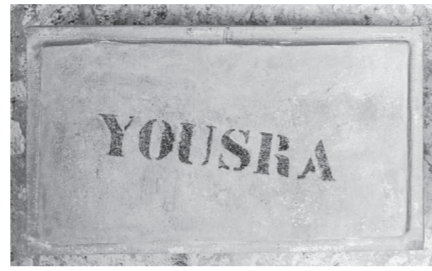
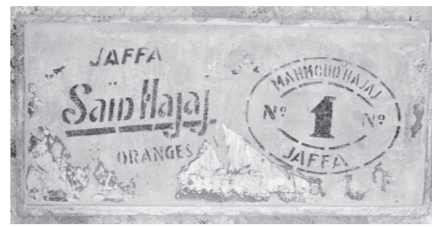
- מרכיבי הבייארה**
1. שער ראשי
  2. חצר מיקפת חומה
  3. מבנה משק
  4. מדרגות
  5. אנטיליה
  6. מבנה הבאר
  7. בריכת אגירה
  8. בריכת ויסות
  9. פרדס
  10. אמות מים



פלאח פלסטניני ליד שרישת אנטיליה על גג בייארה (לא מוזחה). שימוש בגלגל מתכת המעיד על ההתפתחות בשיטת האידיאה, 1920-1946

## הקיר החיצוני

בשלב הראשון של המבנה, במאה ה-19, קיר זה היה החזית החיצונית שפנתה אל החצר. הסביל שנבנה בצד זה שירת את הדיירים והאורחים. המים שנשאבו מן הבאר, זרמו בתעלה בנויה על גג המבנה (כיום רצפת הקומה השנייה) ומשם, בצינור חרס, מילאו את מיכל המים בסביל. בחזית הסביל הותקן ברז, עורף המים הופנו בתעלה בנויה, אל הגן ובריכת אגירה בחצר בית הבאר.



הכתובות הצעירות נחשפו ושומרו על-ידי שי פרקס, חברת "הכלת".

בתקופת המנדט הבריטי (ככל הנראה בראשית שנות השלושים) חכרו בני משפחת ח'ג'אג', פרדסנים מיפו, חלק מהשטח והקימו בו בית אריזה (המבנה שממוזרח). הם הטביעו את שמותיהם ואת סמלי החברה שלהם בקירות המבנה. אלה נמצאו במהלך עבודות השימור תחת שכבות רבות של צבע. "יוסרה" הוא שמה של אחותו של סעיד, ראש המשפחה ובעלי החברה.

**המדרגות**  
בשלב הראשון של המבנה הייתה אפשרות לעלות לגג בגרם מדרגות זה, שהיה גם חלק מהמסגרת של הסביל.

## הסביל



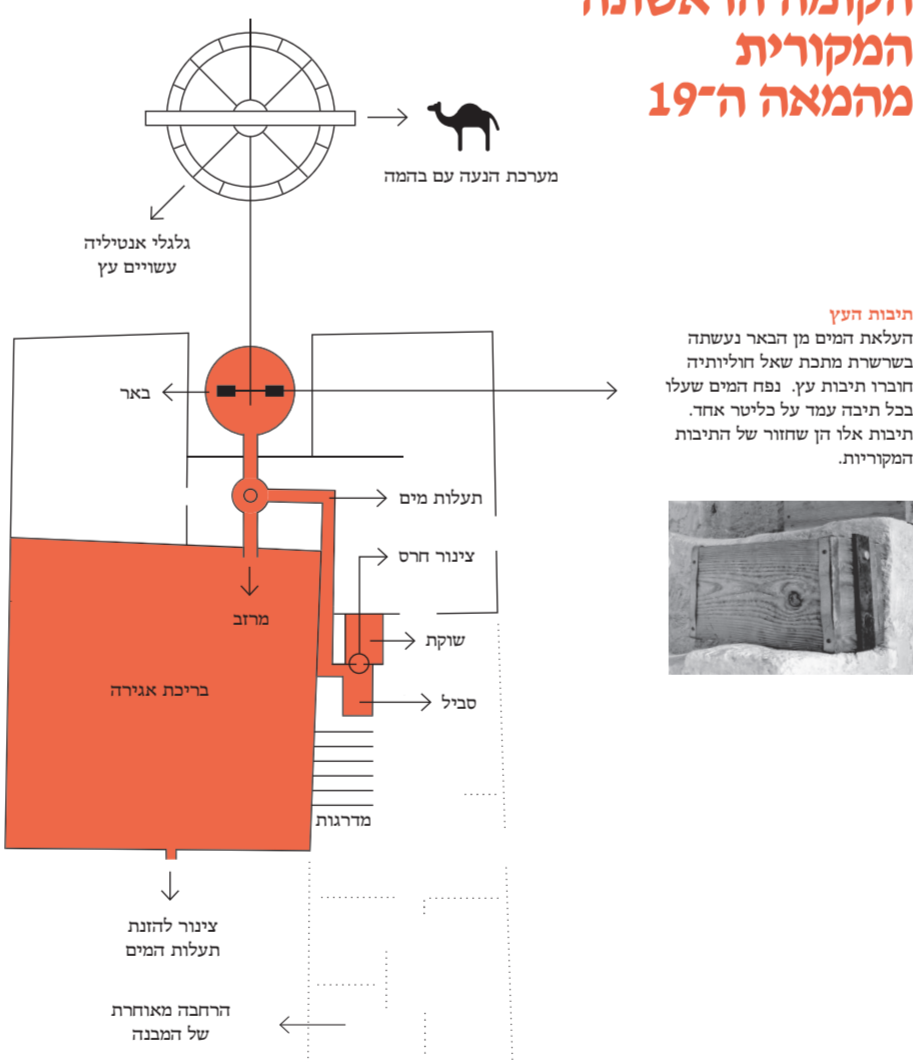
סביל אבו נבוט בסמוך למסגד הגדול ביפו (ברטלט 1840)

יוסף מיוחס, חוקר פולקלור בתקופת המנדט, תיאר את המניעים לבניית סבילים: "[...] בני הארץ העשירים נוהגים לקבוע בבתיהם בחומת חצרותיהם שעל הדרך "סבילים" [...] לתועלת העוברים כדי שישברו מהם צימאונם [...] והם חשובים בעיני התושבים כמדרגה בעליונה שבמוצת צדקה, ומשום כך הם רבים [...] וחשיבותם גדולה כל כך עד שהממשלה התורכית נהגה לפטור את בעלי ה"סבילים" האלה מתשלום מסים וארנונות [...] ובתנאי שתהייה השגחה מצדם שהמים לטובת העוברים יהיו מצויים תדיר בבריכות [...]"]



סביל אבו נבוט בדרך יפו-ירושלים (כיום כן צבי), 1898-1914

## מבט עילי על הקומה הראשונה המקורית מהמאה ה-19



**חיבות העץ**  
העלאת המים מן הבאר נעשתה במשיכת מתכת שאל חליתיה וחברו חיבות עץ. נפח המים שעלו בכל חיבה עמד על בליטר אחד. חיבות אלו הן שחזור של החיבות המקוריות.



## רגעים מהפרדס 1900-1920



פועלים בבית אריזה כטיפת פרו



פלאח פלסטניני ביקוף תעלת השקיה בפרדס

## מסעות פרנק שולטן בארץ הקודש 1920-1923



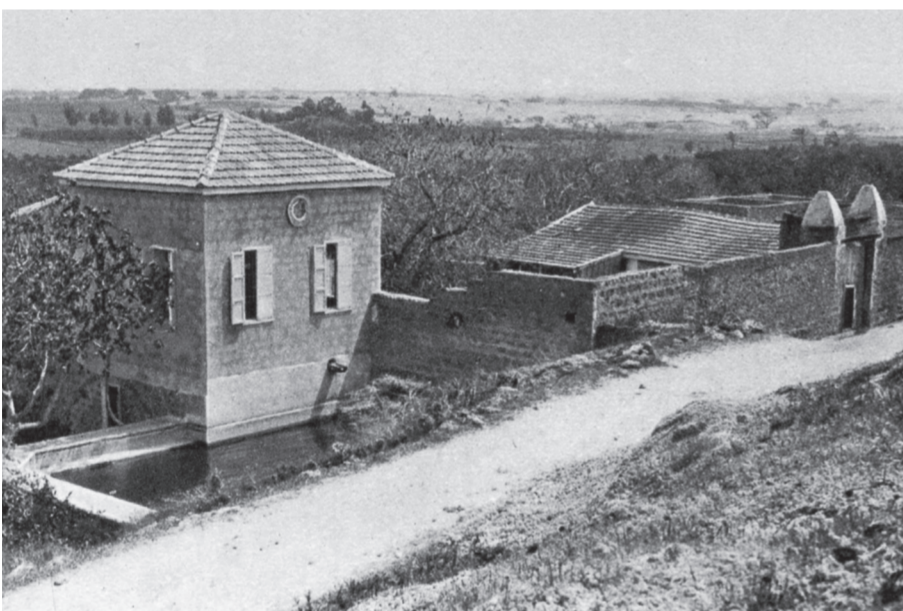
פלאח פלסטניני חופר "צלחת" סביב עץ תפוחים



בריכה לאגירת מים



מרפסת אזורית באחת מהכניסות לבית



בית באר כיפו



גלגל מסובב לגלגל אנטיליה

קטנות. יש שתי תעלות גדולות, בנויות אבן מודבקות במלט, ובמרחקים שווים לאורכם יש פתחים. בערב הופעלו שתיהן, במשך שעותיים, להשקאת חצי הגן. דבר הנעשה אחת ליומיים. תעלה חפורה בארמה הרכה מובילה אל עץ, והעפר מסולק מעל שורשיה של העץ ובסיוט גועו. כך נוצרת "צלחת" עגולה, שגודלה רב יותר ככל שרב גודלו של העץ. מניחים למים לזרום ולמלא את הצלחת, וביתניים חופרים תעלה וצלחת נוספת [...] בדרך זו משקים כל עץ אחת ליומיים."

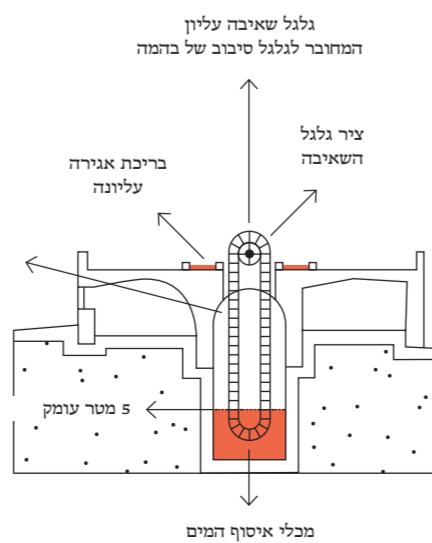
וויליאם פראנסיס לינטש (1848), מסע מחקר אל הירדן וים המלח (ש. עזרן תרגם), תל-אביב 1984, עמ' 310

"[...] יש סביבה [של יפו] מצפון לדרום, הגן שבו התארחנו, אף שלא היה הגדול מעולם בסביבה, הכיל 2500 עצי תפוח, ו-1500 עצי לימון מלבד עצי משמש, תפוח ורימון [...] אל הגן חזו מסופחים באר, גלגל מים פרסי [אנטיליה] ומיכל מים, את הגלגל מסובבים פריים יומם ולילה; המים מצטברים במיכל וממנו הם מועברים לרחבי הגן בתעלות

## מערכת המים בקומה העליונה

המים שנשאבו מהבאר בתיבות עץ נשפכו על גג הקומה הראשונה (טרם היבנות הקומה השנייה) ומשם בתעלה זו זרמו אל בריכת האגירה בצידו הדרומי של המבנה. מתעלה זו הסתעף צינור שהזין את הסביל. ממצא זה של תעלה בנויה, מסותתת ומסוגנת הוא נדיר בביארות.

חתך המציג את מערכת המים, החל מהבאר, דרך שרשרת האנטיליה ועד לאגן המים בראש הבאר, ממנו זרמו המים לכריכת האגירה ולסביל.



התמונות באדיבות ספריית הקונגרס האמריקאי. אוסף מאסאון וארכיון התמונות ע"ש שושנה ואשר הלוי, די יצחק בן-צבי, אוסף פרנק שולטן

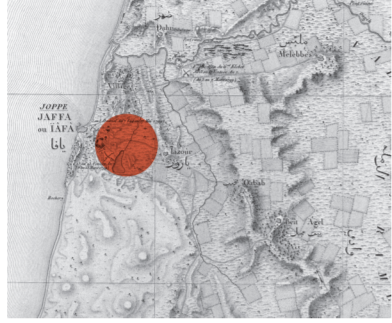
אורזי התערוכה: ד"ר אבי ששון ולביא ונונו יעקב היסטוריה ד"ר אבי ששון צעובי נעמה טוביאס

## הבייאה של מוראד

משפחת חג'אג' (Hajaj) מיפו, שהמשיכה לשכלל את מערכת המים והמבנים באתר לטובת פרדסי התפוחים הרבים שהיו בתחומו הדרומי.

האתר תפקד כבית באר (בייאה) וכלל מספר מבנים מן התקופה העות'מאנית ועד לתקופת המנדט הבריטי בהם שתי בארות מים, בית אריזה, מבני משק ומבני מגורים. סגנונות הבנייה בו מנוונים בהתאם לתקופה בה נבנו. הממצא הנרייר ביותר באתר שטרם נמצאו לו מקבילות בארץ הוא הימצאותן של שתי בארות מים בסמיכות זו לזו, שפעלו ברי זמנית במהלך המאה ה־19.

האתר הוקם באמצע המאה ה־19, על־ידי יעקוב סרפיון מוראד (Serapion Murad). בית הבאר במתחם כונה בשם 'בייאת הגולגולת' (בייאת אל־רוס) מאחר שבמקום נמצאו שרידי גולגולת מטבח נפוליאון בתושבי יפו בשנת 1799. לאחר מותו של סרפיון עבר המתחם לידי אחיו סמיון ששימש כסגן הקונסול הפרוסי והגרמני ביפו. האחים היו מעשירי העיר והדמויות הבולטות בה בשלהי המאה ה־19. מתחם הגן של משפחת מוראד הפסיק לשמש את המשפחה בשנת 1932 ובמהלך המאה ה־20 נרכש חלק מהאתר על־ידי



### 1799 מפת ז'אקוטן: כיבוש נפוליאון

רמז היסטורי ראשון לתואי רחוב סלמה אנו מוצאים כבר במפת ז'קוטן, מפה צרפתית שנערכה במהלך מסע נפוליאון בארץ־ישראל. במפה זו ודומותיה כבר מסומנים מספר פרדסים סביב יפו.

### 1917 יפו במלחמת העולם הראשונה

תצלום אוויר, הצבא הבריטי

תצלום אוויר, הטייסת הגרמנית 304

### 1918 הבייאה מתרחבת

על־פי מפה זו ניתן להתרשם כי הבייאה הגדולה נחלקה לשני אגפים וכל השטח סביבה היה מוקף פרדס. שדרות ירושלים (או רחוב ג'מאל פאחה) שנשללו זה מכבר, ישמשו כגבול מערבי לפרדס.

### 1925 דרכים חדשות

בתקופה זו שטח הפרדס מצטמצם ממורח. הדרך שיצאה בעבר מן הבנייה הדרומית אל הפרדס חוצה כעת את כל השטח ונמשכת דרומה עד לדרך יפו-ירושלים.

### 1936 הבייאה בשיאה

בתקופה זו הבייאה בשיא גודלה הפיזי והאדריכלי, כולל תוספות בחלקה המזרחי.

### 1946 פינוי בינוי

רוב הפרדס נעקף. בשטח שמדרום מתחיל בינוי למגורים.

### 1949 עידן חדש: ראשית ימי המדינה

הפרדס נעקף והשטח איננו משמש לחקלאות יותר. התעצמות הבינוי בשולי החלקה החקלאית לשעבר.



במשך למעלה משנה וחצי עמלנו על פרוגרמה ייחודית למקום אשר תשלב בין העבר העשיר של המתחם לשימושים מודרניים בהווה. בימים אלו, "בית הבאר" משמש כמרכז תרבות מקומי השם דגש על דו לשוניות (עברית-ערבית) ובר מתקיימים אירועי תרבות שונים ומגוונים. במרכז מתפקדות שתי גלריות, האחת בקומה התחתונה המשמשת כצוהר להיסטוריה היפואית, והעליונה לאמנות עכשווית. במרכז מתקיימים סדנאות כתיבה ושירה, הופעות תיאטרון ומוסיקה. לימודי השפה הערבית נמקום למפגשי קהילה.



תעריף פלסטיות פרחים וישאים קלי צביה עמיתים בתמונה שנייה