

תיק תיעוד

מגדל המים
המסעדה המסתובבת
ומצפה
מגדל העמק

דצמבר 2018
טבת תשע"ט



מגדל המים והמסעדה
מגדל העמק



ד"ר אסתי ינקלביץ



תיק תיעוד היסטורי

תוכן עניינים



<http://id.lib.harvard.edu/images/olvwork449870/urn-3:FHCL:3023357/catalog>



המגדל לכיוון צפון מזרח

- 1 רקע כללי
- 1.1 נתונים כלליים
- 1.2 נתונים סטטוטוריים
- 1.3 מטרת תיק התיעוד
- 1.4 צילומי אוויר עכשוויים
- 1.5 מפות עכשוויות
- 1.6 תוכניות בניין עיר מגדל העמק
- 1.7 תוכניות סביבה
- 1.8 תכנון מים מקורות
- 1.9 ניתוח אדריכלי
- 1.10 מגדלי מים
- 1.11 מגדלי מים בגרפיקה שימושית- מגדל המים כסמל
- 1.12 מסעדות מסתובבות כהשראה למיזם

2. תיעוד היסטורי

- 2.1 רק היסטורי תרבותי – מגדל העמק
- 2.2 אתרים היסטוריים בסביבה הקרובה
- 2.3 מפות היסטורית
- 2.4 הכפר אל-מוג'ידל
- 2.5 מצפה העמק – המלון והמגדל
- 2.6 תכנון המלון המגדל והמסעדה

3. תיעוד צילומי מצב קיים

- 3.1 המבנה כחלק מהמרקם – שכונת נוף העמק
- 3.2 המגדל והנוף
- 3.3 סיכום והמלצות
- 3.4 רשימת מקורות

התמונות בתיק בהן לא צוין מקור צולמו על ידי המחברת אוקטובר – נובמבר 2018



1. רקע כללי



הדמיה של המגדל
המועצה לשימור אתרים ע"י א.א. גולן אזוט מדידות



מגדל העמק במבט מהרחפן, באדיבות עיריית מגדל העמק

המבנה המתועד: מגדל המים, המסעדה המסתובבת, מצפה

שם היישוב: מגדל העמק

מיקום היישוב: שלוחת הרי נצרת ולמרגלות עמק יזרעאל, לצד גבולו הצפוני של עמק יזרעאל

שם קודם של היישוב: מוג'דיל (ע"ש הכפר הערבי הסמוך אל מוג'דיל)

שנת ההקמה של היישוב: 1952/3

מקור שם היישוב: "משום שהיישוב מתנשא כמגדל ומשקיף על העמק" - החלטת ועדת השמות הממשלתית

(5 במארס 1953)

המגדל:

שנת הקמה של המבנה: 1982-1985

האדריכל: אילן להב

המהנדס: נחמן ניר, חברת תושיה

הקבלן שהשלים את הבנייה: חיים כרמי, טבעון

יזם: רפי עדן

קיבולת: 300 מ"ק

שטח: 20.718 ד'

מיקום המבנה: שכונת נוף העמק מגדל העמק

רח' הנדיב פינת לוע הארי

גובה: 280 מגדל העמק מ' מעל פני הים

הגובה במיקום של המגדל: ברום 297 מ' מעל פני הים

נוף: עמק יזרעאל, הרי הכרמל, הגליל התחתון - הרי נצרת והר תבור,

הרי אפרים ומנשה

בעלות קרקע: רשות מקרקעי ישראל





המגדל לכיוון דרום מזרח

1.2 נתונים סטטוטוריים

נתונים כלליים

גוש 17450 חלקה 65
האדריכל: אילן להב
המהנדס האחראי לביצוע השלד: נחמן ניר, 'תושיה'
קבלן משנה הקיבוץ הארצי: פאול גולדשמיט:

קואורדינטות
X 224178
Y

תיאור המקום: שכונת נוף העמק בשלוחה המזרחית של העיר

תכנית מאושרת: היתר 7491
בתאריך 30.8.1980
תיק 7666/3

1.3 מטרת תיק התיעוד

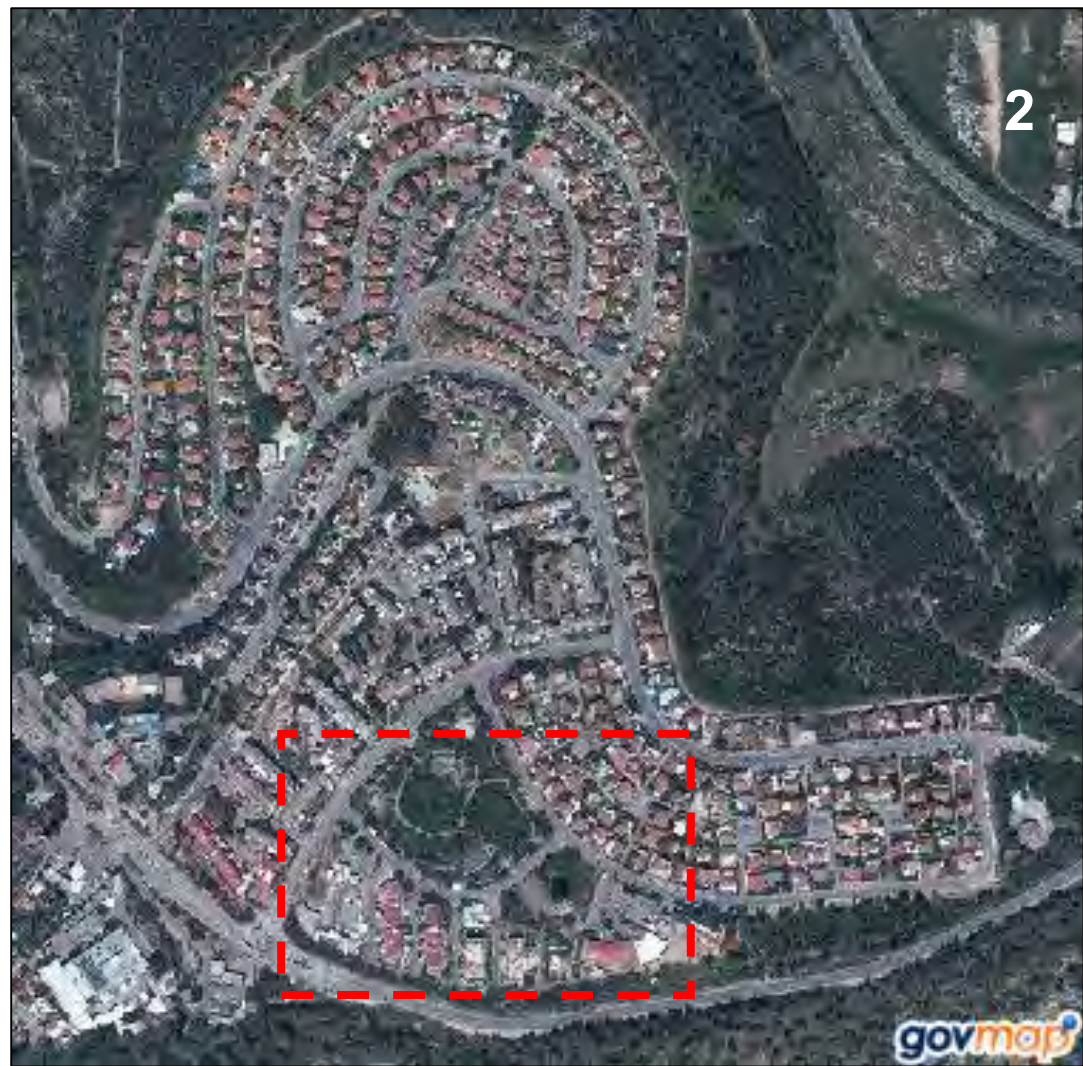
המבנה מיועד לשמש כמוזיאון לעיירת הפיתוח מגדל העמק. התיעוד נוער לחקור את תולדות המבנה, התכנון והביצוע, במטרה לפרוש את המידע הנחוץ לקראת שינוי הייעוד של המבנה כמוזיאון. הסיפור יכול להיכלל בסיפורה של מגדל העמק מעיירת פיתוח לעיר פיתוח, והפיכתו של המגדל לסמל לפיתוח והצמיחה של העיר.



ד"ר אסתי ינקלביץ



תיק תיעוד היסטורי



צילומי לוויין עכשוויים 2018
 1. מגדל העמק, 2. שכונת נוף העמק, פארק
 הזיתים, קטע מהשכונה והמגדל 4. המגדל 5.
 המגדל בתקריב



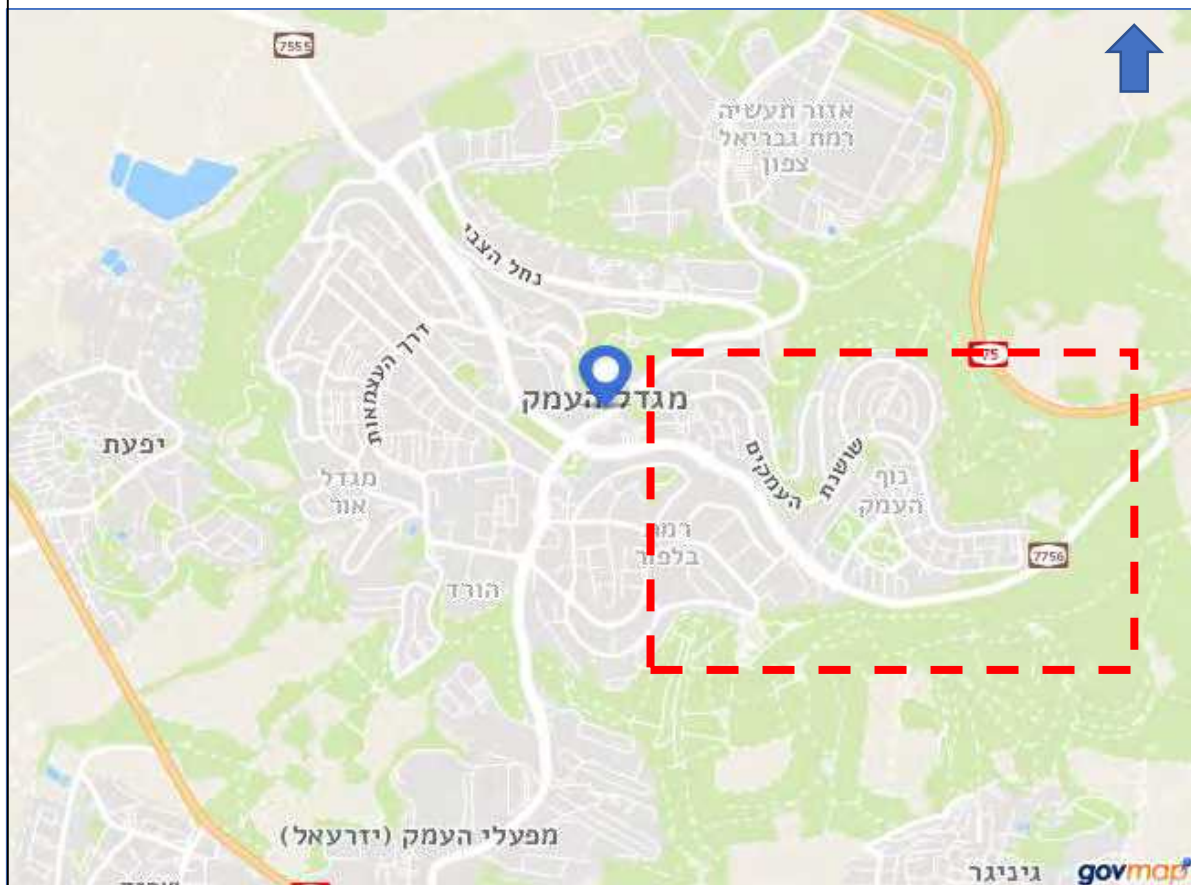
צלום אוויר עדכני



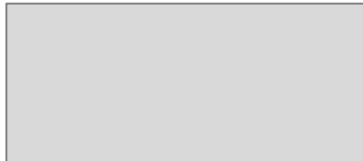
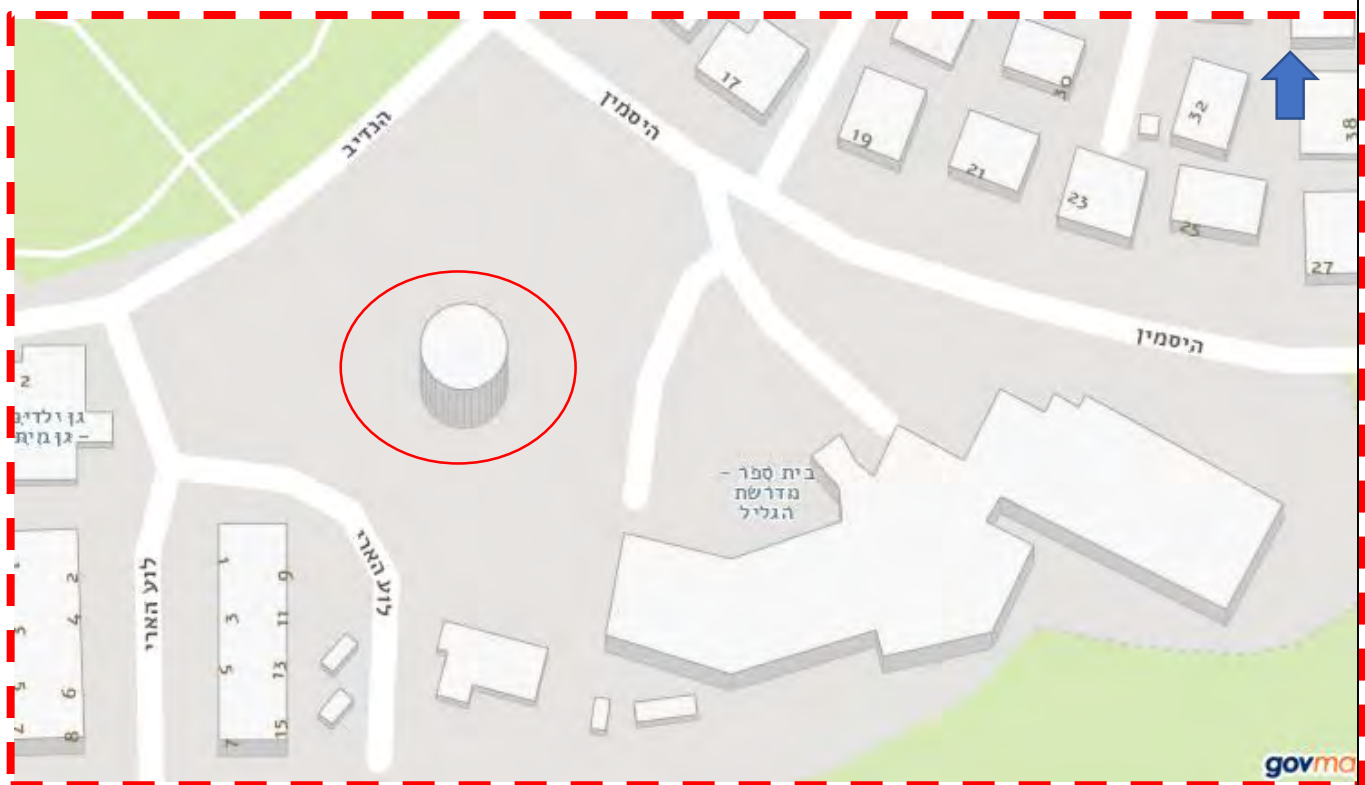
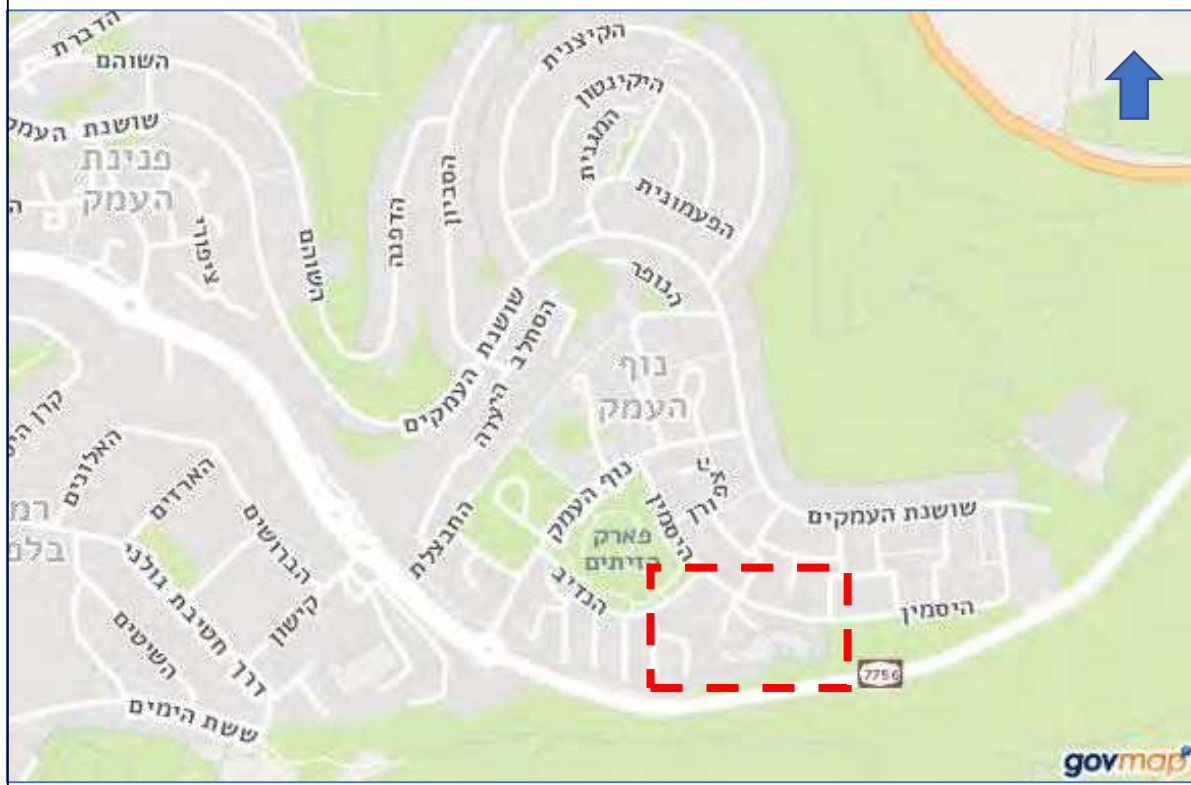
ד"ר אסתי ינקלביץ



תיק תיעוד היסטורי



. מפת רחובות מגדל העמק,
2. שכונת נוף העמק,
3. המגדל - רח' יסמין, הנדיב,
לוע הארי



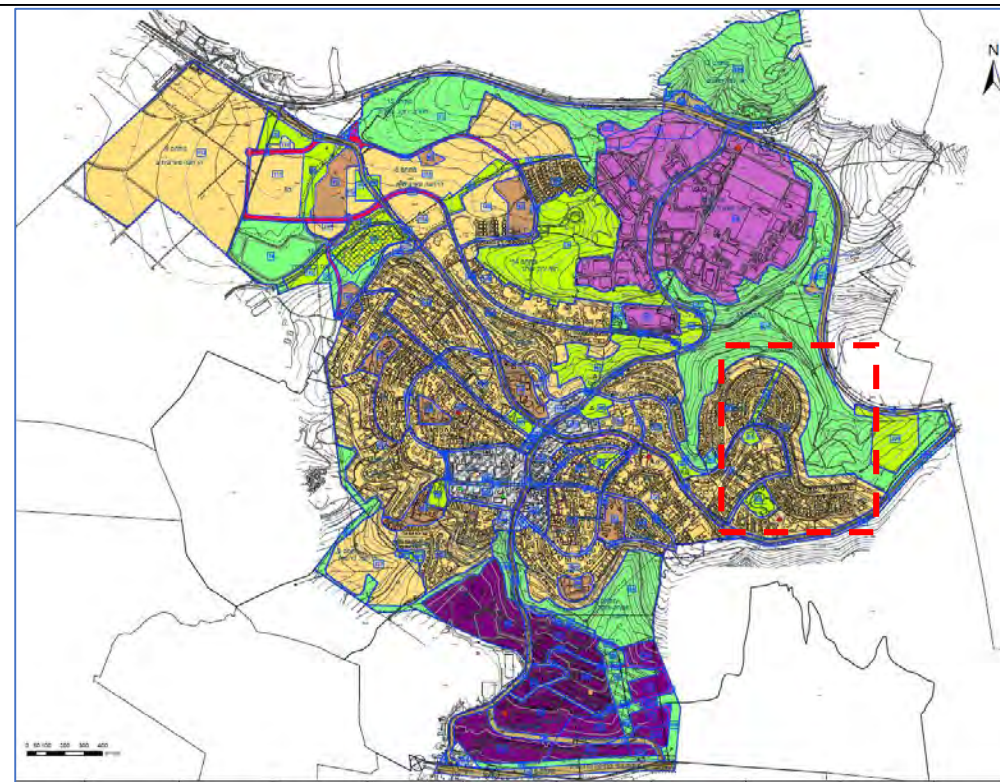
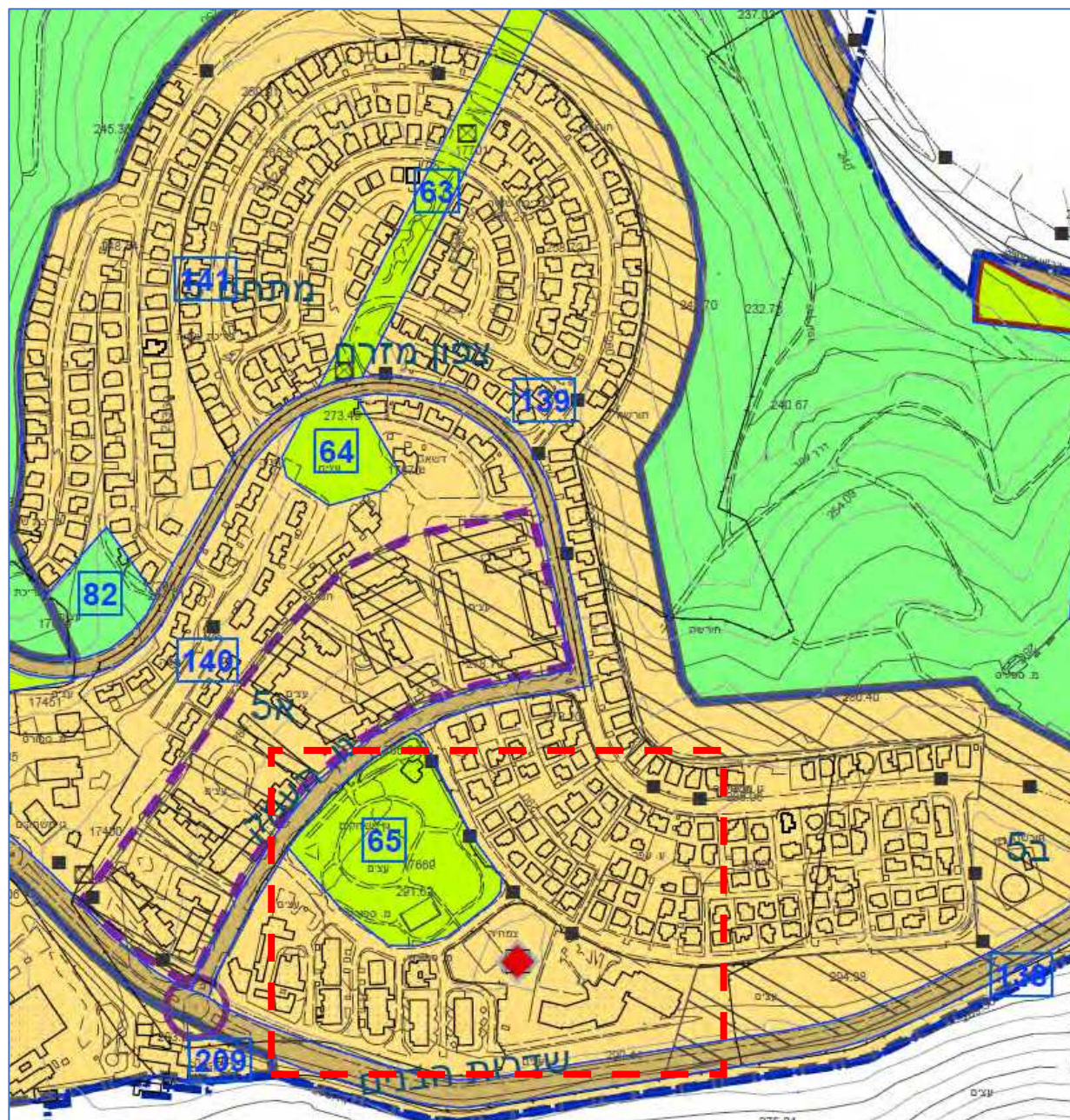
מפה עדכנית



ד"ר אסתי ינקלביץ

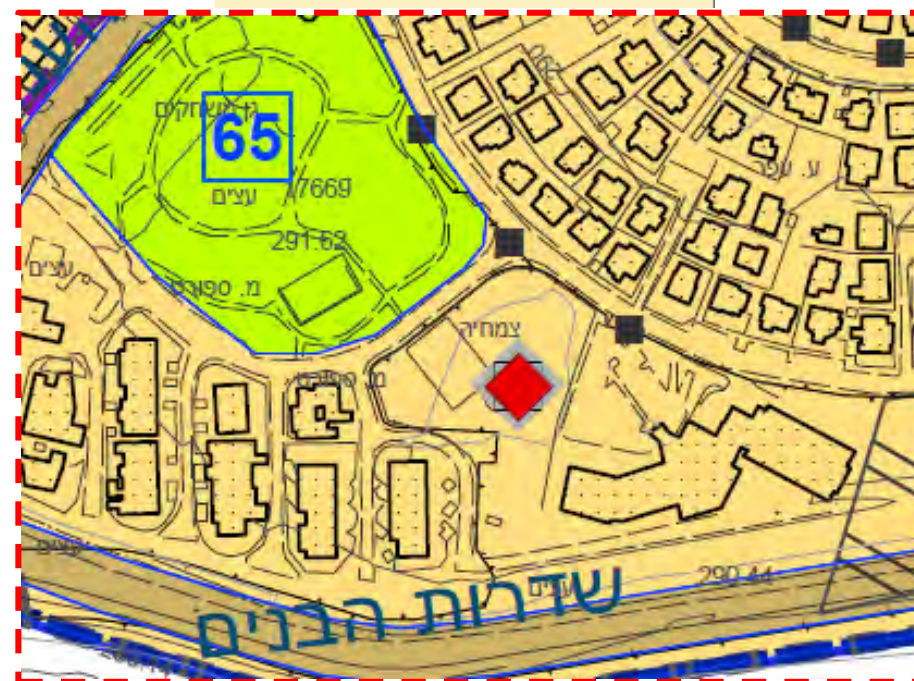


תיק תיעוד היסטורי



מס' 221-0201715
 תכנית מתאר כוללנית
 למגדל העמק

16.5.2017



שכונת נוף העמק, מתוך תכנית מתאר למגדל העמק. המגדל מסומן כריבוע אדום מבנה לשימור



מגדל המים והמסעדה
 מגדל העמק



ד"ר אסתי ינקלביץ



תיק תיעוד היסטורי

**תוכנית תביע סטי ג\5753
קני"ם 1-2500**



תרשים סביבה, מתוך תכנית המדידה א.א.ג אזוט



תכנית הסביבה מקורית: 1. מלון ובריכת שחייה 2. שביל גישה למגדל 3 המגדל
4 5. חנייה ל 70 כלי רכב 6. אורוות חוות רכיבה, מגרשי טניס



ד"ר אסתי ינקלביץ

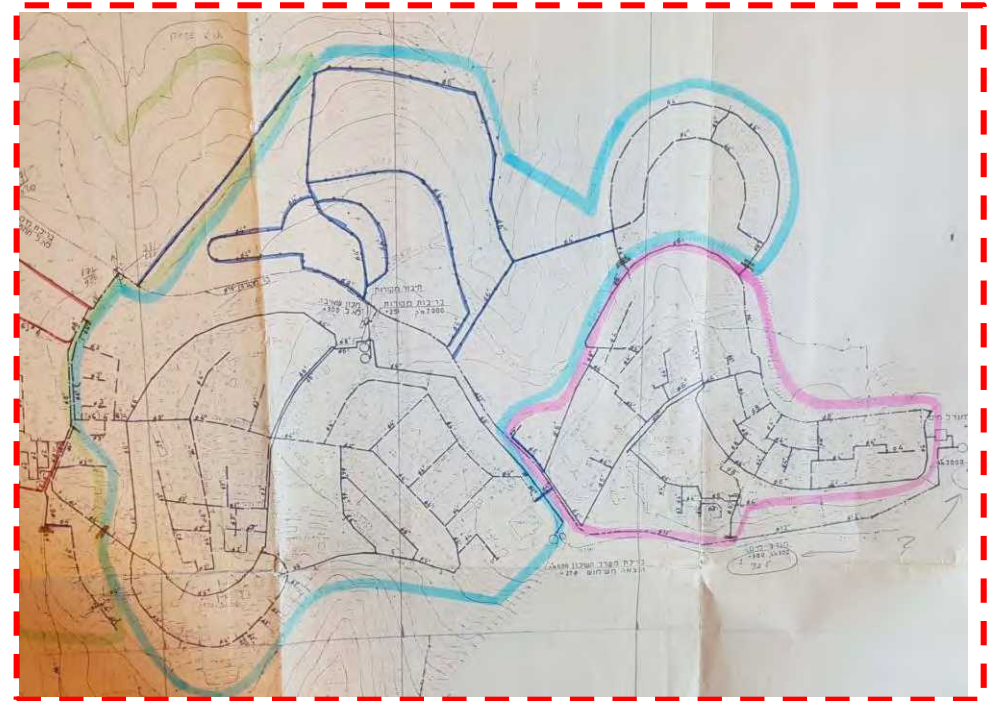


תיק תיעוד היסטורי

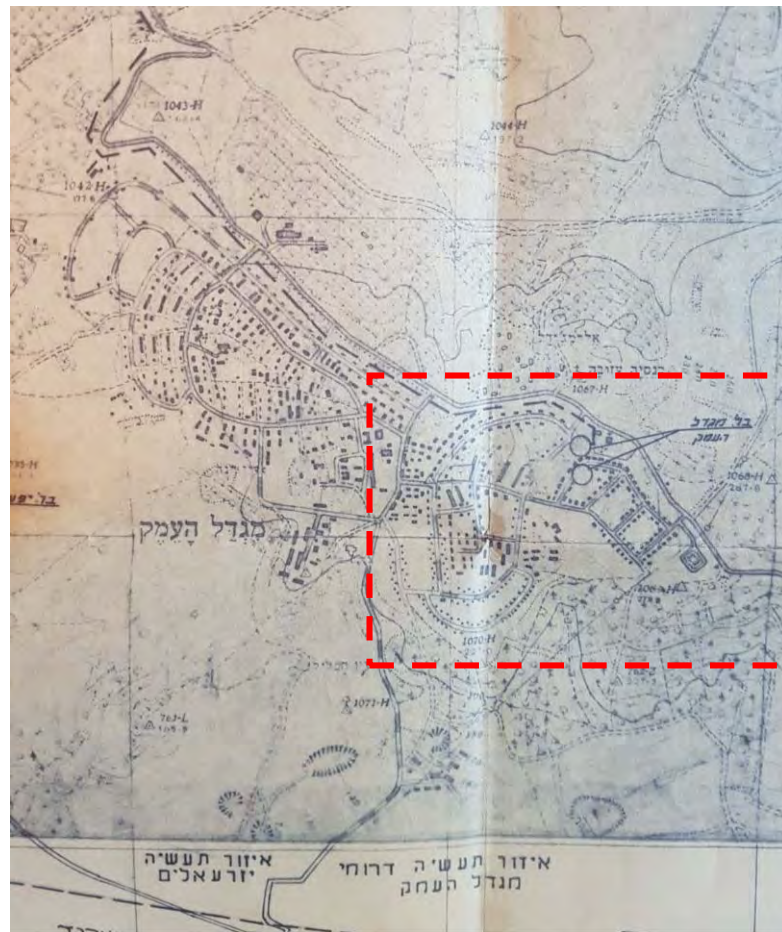
תכנית המים למגדל העמק ולשכונת נוף העמק



מגדל המים המתועד תוכנן לתת מענה לאספקת המים לשכונה החדשה שנבנתה, נוף העמק. מגדל העמק חולקה לשלושה אזורי לחץ, 1. האזור הדרומי שטח של 4400 דונם (ברום של 225 מ' ומטה) אספקת המים מבריכות קיימות של מקורות. 2. אזור הביניים כ- 1500 דונם (רום טופוגרפי מ +200 ועד +270 מ') 3. האזור הגבוה כ- 700 דונם (רום טופוגרפי +297 מ') אספקת המים מהמגדל המתועד שתחתית המיכל שלו יהיה ב +325 מ'.

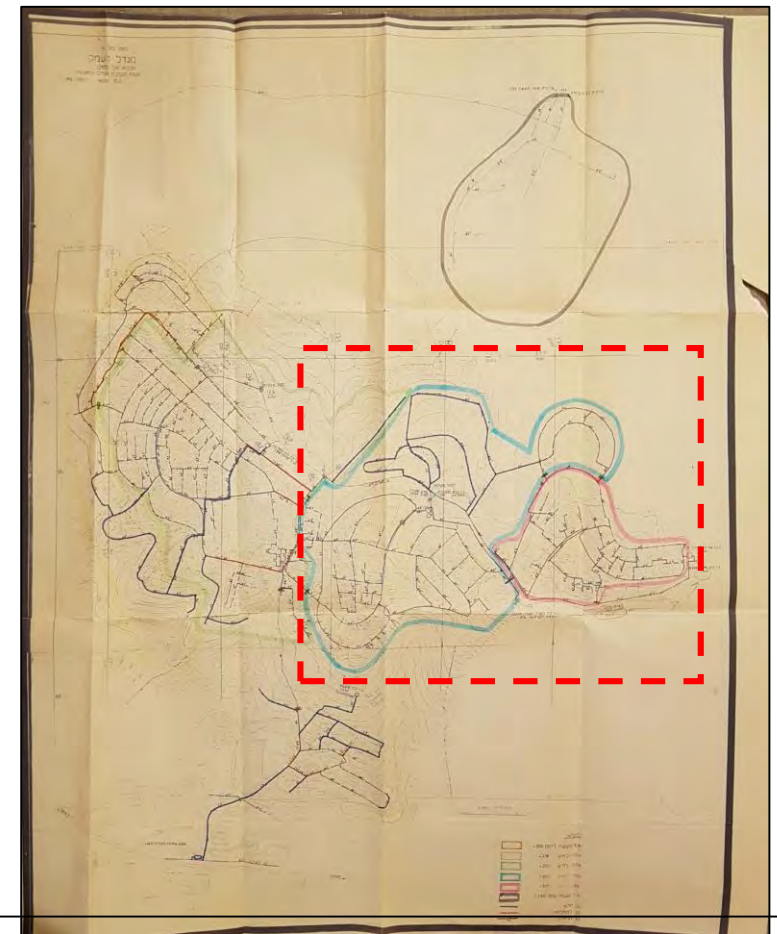


שכונת נוף העמק אזור לחץ 325



צבע	אילושטרה דרום
צהוב	+200
ירוק	+216
ירוק כהה	+251
כחול	+300
סגול	+325
סגול כהה	+290
אדום	קו חדש
ירוק	קו להחלפה
אדום	קו לעיתונק

תכנית אב למים מערך מפעלי מקורות ינואר 1989



ד"ר אסתי ינקלביץ



תיק תיעוד היסטורי

ניתוח אדריכלי

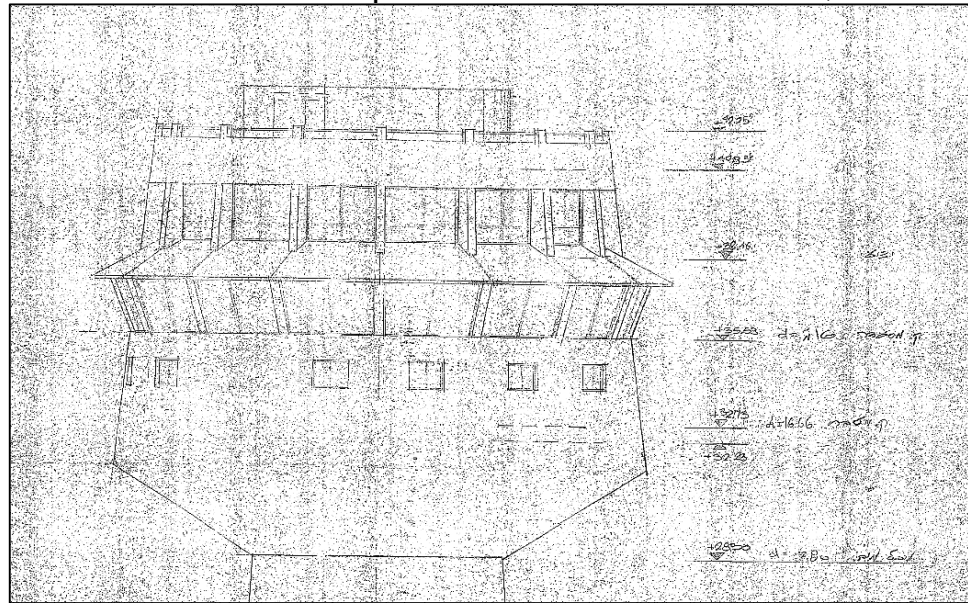
מגדל המים של מגדל העמק נבנה בדומה למגדלי מים אחרים מבטון חשוף, מבנה פונקציונלי שבא לשרת את המטרה לשמה הוקם. הסגנון האדריכלי של המבנה, הרגל והמגדל היצוקים מבטון, מזכירים מחד את מגדלי מים שנבנו בשנות השבעים ברחבי הארץ, שיכון ד' בטבריה, בני ברק, גדרה – המגדל החדש, רמת גן – גן שאול ועוד. אדריכלים ומהנדסים השקיעו יצירתיות לא מבוטלת בתכנון המגדלים, דבר שהפך אותם ליצירות פיסוליות במרחב הציבורי. כך גם מגדל המים של מגדל העמק. אלא שהמגדל של מגדל העמק הינו ייחודי בכך שביקשו לשלב בתוכו גם מסעדה מסתובבת, פונקציה שלא הייתה בשימוש עד אז בארץ, וניתן להתרשם שהאדריכל אילן להב ביקש לשוות למבנה חזות מיוחדת באמצעות פתחי חילון עגולים ומרובעים מחד ומגדל ששילב בתוכו בריכת מים בנפח של 300 מ"ק ואזור המסעדה- החלק העליון כלל חלונות רחבים שיאפשרו את הצפייה בנוף הפתוח לכל הכיוונים. חלונות אלה היו מיועדים להיות מחופים בהצללה בזווית כלפי מטה ואילו החלון היה מיועד להיבנות בזווית כלפי מעלה, ומעליהם חלון נוסף. הרגל של המגדל נראת כאילו היא מפלחת את המסעדה. לדברי להב, בשלב שבו נקלעה הבנייה למשבר הוא חדל ללוות את הפרויקט, וניתן להתרשם שהשלמת העבודה הייתה מכאן ואילך מיועדת מטרה, לאפשר את הפעלתו של מגדל המים בהוצאה מינימלית. הקבלן המבצע לקח ככל הראה חרות לעצמו הוסיף עיטור, שורה של פתחי חילון מלבניים מתחת למגדל ועגולים בחלקו העליון, והתוכנית המקורית לא הושלמה. מרפסת התצפית שונה אם כן מזו שתוכננה.

טיפולוגיה של החילון: במבנה סדרה של חלונות, חלקם ממוקמים ברגל של המגדל והאחרים במגדל עצמו.

ברגל המבנה, המרווח בין העמודים יוצר מלבנים מוארכים, מעליהם שורה של מלבנים הממוקמים לרוחב. מעל סדרה של פתחים עגולים המזכירים פתחי אוורור במבנים



ביצוע



תכנון 1979

היסטוריים, מעל מלבנים גדולים ומעליהם מלבנים קטנים. בשולי בריכת המים שקעים עגולים (לא מופיע בתכנון המקורי), מעל מלבנים רוחביים ובחלק העליון סדרה של פתחים עגולים (לא מופיע בתכנון המקורי).



ערך אורבני אדריכלי והיסטורי

למבנה ערך אורבני בנראות שלו ממרחק, ולראיה המגדל שולב בגרפיקה של העיר (ראו בהרחבה במגדל בסמל העיר) המיקום באזור הגבוה של מגדל העמק בשכונת נוף העמק מעיד על אופייה של השכונה, ממנה אפשר לצפות על נופו של עמק יזרעאל והסביבה. הניסיון ליצור שילוב פונקציונלי בין מגדל מים ומסעדה היה ראשוני בארץ, הגם שלא צלח מסיבות כלכליות, יש לו חשיבות אדריכלית והיסטורית.

אנלוגיה לתקופת הבנייה וסגנון בנייה

מדובר כאמור באדריכלות של שנות השבעים של המאה שעברה. הסגנון הצורה נובעת מהפונקציה, כלומר הצרכים התפקודיים של הבניין על חלקיו השונים הם שקבעו את הצורה ולא להפך. הסימטריה של המבנה נובעת גם היא מהפונקציה של המבנה, מגדל מים עגול ועל כן אין חזית אחת למבנה הוא זהה בכל היקפו (ראו בהרחבה בנושא מגדלי המים).



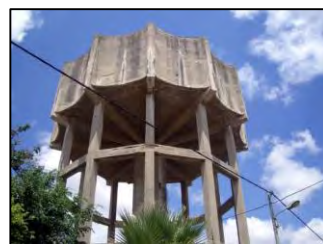
מגדלי מים

מגדלי מים מוכרים בנוף הארץ מימי העלייה הראשונה ועד ימינו. קיימות דוגמאות שונות למגדלי מים, בדרך כלל ממוקם מיכל המים על גבי עמודים, לעיתים עגול, לעיתים מצולע, ויש שהם דמויי צינור בצורת מגדל. מגדל המים בא לתת מענה לאספקת מים ליישוב. הוא מוזן ממקור מים חיצוני מאגר, קידוח, בריכת מים, במקרים שבהם מאגר המים נמוך מכדי להבטיח את אספקת המים לצרכן. תפקידיו מתחלקים בין אגירת המים לבין ויסות המים במערכת. כשצריכת המערכת קטנה מתפוקת המשאבות המזרימות את המים לבין הדרישות המשתנות של הצרכנים. תפקיד המגדל הוא לווסת את לחץ המים במערכת.

מיקום המגדל במערכת ואופן הפעלתו השתנו במהלך השנים. עד מלחמת העולם הראשונה היו מערכות אספקת המים מצומצמות והן כללו בדרך כלל באר, משאבה, ומאוחר יותר מנוע שהופעל באמצעות קיטור, קרוסין או דיזל והופעלו באופן ידני. בתקופת המנדט, עם התרחבות היישוב הוכנסו לשימוש מערכות מסועפות יותר. מהנדסים עולים שהגיעו לארץ בשנות העשרים לקחו חלק בתכנון מערכות המים ביישובים החדשים בעמק יזרעאל, בגליל ובמישור החוף. המים הוזרמו לבריכות ומהם הועלו בעזרת משאבות למגדלי המים. בשנות הארבעים תוכננה מערכת מים לנגב הצפוני שאיפשרה את העלייה לקרקע של נקודות היישוב החדשות. מגדל המים הפך בארץ-ישראל למבנה ייחודי, מעבר לתכליתו התפקודית, השתלב מגדל המים בהיסטוריה של היישוב ובנוף. חלקם היו לסמל כמו במקרה של יד מרדכי ונגבה. התפקידים השונים שמילאו המגדלים בעיקר לצורכי ביטחון כמגדלי תצפית ומגדלי שמירה מוגנים הקנו להם חשיבות נוספת. באתוס הציוני שמור למגדלי המים מקום של כבוד והם משולבים כסמל לבנייה המתחדשת ביישובים הוותיקים ובהמשך גם בעיירות הפיתוח של שנות החמישים. אחרי שהנוכחות הישראלית התחזקה ובכל מקום הוקם יישוב, איבדו מגדלי המים מחשיבותם, אל אף שכפונקציה ייעודית למערך המים המשיכו המגדלים בפעילותם – הרי שחשיבותם הסימבולית ירדה ובעקבות זאת נזנחו.

מאז קום המדינה, משתתף מגדל המים כיחידה בתכניות אספקת מים גדולות ומורכבות יותר, בעיקר בערים ובשכונות חדשות. במערכות אלה משולבים מספר מקורות מים – למשל בארות מקומיות וקווי מים ארציים – עם תחנות שאיבה חשמליות או אלקטרוניות ובריכות ענק. (מתוך: רבקה נחמני שוסטרמן, התפתחות מגדלי המים בארץ-ישראל, קטלוג התערוכה 'מגדלי מים בישראל, 1891-1993).

כיום, מדינות רבות מוציאות את מגדל המים ממערכת אספקת המים שלהם ומשתמשות במשאבות מודרניות עם מערכות בקרה אשר יכולות להגיב לשינויים בצריכת המים. מגדלי מים רבים בעולם נבנו בתקופת המהפכה התעשייתית, וכיום מתייחסים אל כמה מהם כאל ציוני דרך אדריכליים ואנדרטאות ועל כן לא יהרסו. מספר מגדלי מים הופכים להיות בית דירות, דירות גג יוקרתיות או בתי מלון ייחודיים. ישנם מגדלי מים המשמשים נקודת תצפית. ישנם אפילו מגדלי מים עם מסעדות בקומות העליונות. נפוץ גם להשתמש במגדלי מים כמתקן לאמצעי תקשורת כמו שידורי רדיו או אנטנות סלולריות ועוד, כמו במקרה של מגדל העמק. מגדלי מים המתנוססים לגובה ובולטים למרחוק יש גם בטבריה עילית, בני ברק, גדרה, רמת גן, נתיבות ועוד, מרביתם נבנו בשנות השבעים.



רחובות



בצרה



כפר סירקין



רח' החשמל בת"א



הוד השרון



חוות אטינגון לשעבר, פתח תקווה



נחשולים



יד מרדכי



כפר יהושע



תל מונד



רמת גן

צילום: אבישר טייכר



בני ברק

צילום: אבישר טייכר



גדרה

צילום אפי אליאן

הצילומים בעמוד זה צולמו על ידי שרון רז. נדלו מהאתר <https://sharonraz.wordpress.com/2010/08/29/%D7%9E%D7%92%D7%93%D7%9C%D7%99-%D7%9E%D7%99%D7%9D-%D7%91%D7%99%D7%A9%D7%A8%D7%90%D7%9C/>





סמל העיר מגדל העמק
היה בשימוש עד לאחרונה



סמל העיר החדש עם המגדל

מגדל המים בגרפיקה השימושית בארץ ישראל ומגדל המים כסמל למגדל העמק

מגדל המים של מגדל העמק הנשקף למרחוק הפך במהלך השנים לאייקון המזוהה עם העיר. לפני כשמונה שנים ביקש ראש העיר אלי ברלך הדלול את המגדל בחומרים הגרפיים של העירייה ובשנים האחרונות שולב המגדל בסמל העיר החדש. הסמל כולל את המוטיבים הבאים:

- ענף עץ זית - מסמל את עצי הזית הרבים הגדלים באזור.
- גלגל שיניים - מסמל את התפתחות התעשייה בעיר וחשיבותה הכלכלית.
- שדה חרוש - מסמל את החקלאות בעמק יזרעאל.
- בית ומגדל בצלע ההר - מסמל את אופי הבניה של העיר על צלע ההר.

מגדל המים הארץ-ישראלי הוא סמל. סימנו החזותי מופיע בכרזות תעמולה, בעלוני הסברה, במודעות פרסומת, בפרסומים של מערכת החינוך, בספרות ילדים ובמשחקים. זהו אחד הסטריאוטיפים במילון הדימויים הקולקטיבי של "היישוב" לצד דמותו של החלוץ 'הגואל את הקרקע' מופיע המגדל המביא 'לגאולת המים'. הקרקע והמים הם שני הדימויים בזכותם הוקם הכפר היהודי. יישוב חדש משמעו מגדל מים חדש בזכותו יהיו חיים בנקודה החדשה. מגדל המים מהווה את התשובה הציונית למסגד הכפר. לעומתו ניצב המגדל המביא עמו קידמה הן בסגנון בנייתו והן בתפקודו. הוא משתלב בנוף והופך לחלק ממנו. הוא בנוי מבטון, נטוע כגוף זר בגוף ואינו צומח מתוכו, נוכחותו מתריסה ומתגרה, משנה את קו הרקיע ומצהירה על נוכחות של קבע. משנות השלושים החל שימוש אינטנסיבי בדימוי של מגדל המים, קק"ל וקרן היסוד הפכו אותו לסמל להתיישבות והשתמשו בו בפרסומי התעמולה בארץ ובחו"ל. בשנים הראשונות של המדינה עדיין נעשה שימוש סטריאוטיפי במגדל אך סמלים אחרים נוספו לו כמו במקרה של מגדל העמק, גלגל שיניים ועוד. (מתוך: דוד טרטקובר, מגדל המים בגרפיקה השימושית בארץ-ישראל, קטלוג התערוכה 'מגדלי מים בישראל, 1891-1993, תל אביב 1993).

מגדל העמק, עיר בלב העיר
מדליה רשמית, תשס"ח
2008 בסדרה "ערים
בישראל". עיצוב גדעון שגיא



מתוך אתר פרש



כיכר הכניסה לעיר, המגדל משולב בפסל
פסל: ישראל פרימו, צילום: ד"ר אבישי טייכר



שימוש בהדמיה של המגדל
בכרזת בחירות של יקי בן חיים, אוקטובר 2018



מגדל מים בסמלי ערים



כרזת מן העיר אל הכפר,
האחים שמיר שנות ה-50



מסעדות מסתובבות בעולם - כהשראה



מגדל דונאו: בקו הרקיע של אוסטריה בולט המגדל הגבוה ביותר בעיר- מגדל דונאו מגדל דונה הידוע גם בשמו מגדל הדנובה. בעת שייט בדנובה מבחינים במגדל הן בשל גובהו הרב – מתנשא לגובה של 352 מטרים, והן בשל צורתו המיוחדת. המגדל מהווה נקודת תצפית – יש בו שתי מסעדות מסתובבות ייחודיות, האחת בגובה של 160 מטרים והשנייה בגובה של 170 מטרים. המסעדות מסתובבות סביב צירן ועוצרות בכל פעם לחמישים שניות במהלכן ניתן להשקיף ולתצפת על חלק מסוים של העיר.



מגדל סייקלון מעל מפלי הניאגרה

BT מגדל בריטיש טלקום

מגדל תקשורת בלונדון בריטניה, מתנוסס לגובה של 175 מ'. הוקם בשנת 1961 ונפתח ב 1964.

הקמת המגדל הייתה יוזמה של רשות הדואר המרכזית ()

של אנגליה. מטרתו הייתה לשמש לתקשורת

המגדל תוכנן על ידי אדריכלים מהמשרד לעבודות ציבוריות, בהם אריק בדפורד () ו-ג'. ר. ייטס () . R. Y .

המגדל בנוי מבטון ומצופה זכוכית. בראש המבנה אולמות, שבהם היו חנויות מזכרות, מסעדה מסתובבת וחדרי תצפית. אלה נפתחו לציבור במאי 1966. המסעדה השלימה סיבוב כל 22 דקות. מנהג נוסף היה מרוץ שנערך מדי שנה במעלה המדרגות מתחתית המבנה עד ראשו.

ברחבי העולם קיימות מסעדות מסתובבות המהוות אטרקציה תיירותית. לא מן הנמנע מסעדות אלה שימשו השראה ליזמים ולמתכננים של המגדל של מגדל העמק שביקשו לשלב במקרה זה מגדל מים עם תצפית ומסעדה מסתובבת. מרבית המגדלים הוקמו בשנות השישים והשבעים כמגדלי תקשורת ובחלק העליון שלהם שולבו מצפורים ומסעדות מסתובבות. כמה דוגמאות משולבות להלן.



מגדל סי אן (CN Tower) הוא מגדל תקשורת בטורונטו שקנדה, מהווה אחד מסמלי העיר. גובהו של המבנה הוא 553.33 מ'. בהקמתו ובמשך יותר משלושים שנה היה המבנה הגבוה בעולם, שעמד על תלו ללא תמיכה חיצונית. בנייתו של הבניין החלה בשנת 1973 ונמשכה שלוש שנים. ייעודו של המגדל היה לשימוש התקשורת. האתר הסתבר כרווחי יותר כאטרקציה תיירותית מאשר כמגדל שידור. בראש המגדל נמצאת מסעדה מסתובבת, המסתובבת סיבוב שלם כל שעה ועשר דקות. המסעדה נחשבת למסעדה הגבוהה בעולם. האנטנה שנמצאת בראש הבניין הותקנה באמצעות מסוק. באחת ממרפסות התצפית, בגובה 342 מטרים, ישנה רצפת זכוכית המהווה אטרקציה לתיירים. עלות בנייתו של המגדל 63 מיליון דולר. במגדל מצויות 1,776 מדרגות מתכת המגיעות עד לגובה של 447 מ'.



2. תיעוד היסטורי מגדל העמק - רקע היסטורי ותרבותי

בספטמבר 1952 החלה בנייתה של מגדל העמק סמוך לחורבות הכפר הערבי מוג'ידל. בחודש דצמבר 1952 אוכלסו יוצאי המעברות רמת ישי ושימרון בצריפים ובאפריל 1953 אוכלסו משפחות נוספות בשיכונים. נושא תכנון אספקת המים היה מטבע הדברים אחת הסוגיות הדחופות לה נדרשו המוסדות המיישבים. חברת מקורות טיפלה בהנחת קו המים וחיבורו לבתי המתיישבים ובהנחת קו ביוב.

ב- 1.3.1954 הוקמה מועצה מקומית ובה תשעה חברים אשר מונתה על ידי משרד הפנים בראש הוועדה עמד נאג'י קוויטי, ב- 29.12.55 הוכרזה מגדל העמק כיישוב עולים.

ב- 1957 נבחר אברהם זלוסצר לעמוד בראש הוועד הנבחר, ולאחר הבחירות בנובמבר 1959 נבחרה לראשונה מועצה מקומית בת תשעה חברים. צבי אלדרוטי מונה לעמוד בראש המועצה.

במאי 1961 עמד שטח השיפוט של המועצה על 3,500 דונם (כיום עומד שטח העיריה על 8,750 דונם), מזה 1,140 דונם שטח מגורים ותעשייה. במגדל העמק התגוררו 960 משפחות שמנו 4290 נפשות. 50% מהאוכלוסייה היו ילדים ובני נוער מתחת לגיל 16. הריבוי הטבעי היה מהגבוהים בארץ והסתכם ב- 5%.

נכון לסוף 2017 התגוררו במגדל העמק 25.4 אלף תושבים.



צבי אלדרוטי עם רב במגדל העמק, מאוספי ביתמונה



מגדל העמק 1962 מאוספי ביתמונה

חתך האוכלוסייה לפי מקומות מוצא ב 1961 היה:

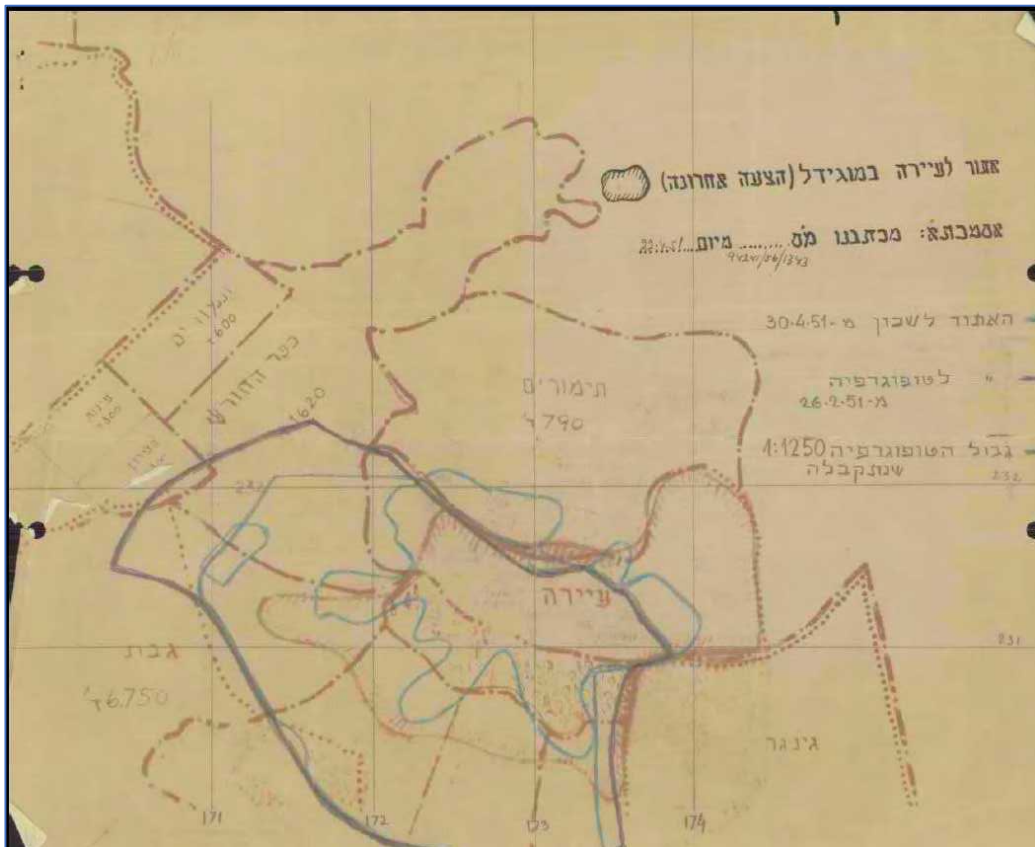
עיראק ופרס	123 משפחות
מצרים	42
תוניסיה אלג'יר ומרוקו	410
מקומות אחרים באפריקה	20
סין (חרבין, מקום לידה רוסיה)	79
רוסיה, בולגריה, צ'כוסלובקיה	25
פולניה	44
רומניה	120
הונגריה	14
מקומות אחרים	13
ילידי הארץ ותיקים	5
יחידים	60
סה"כ	960 משפחות



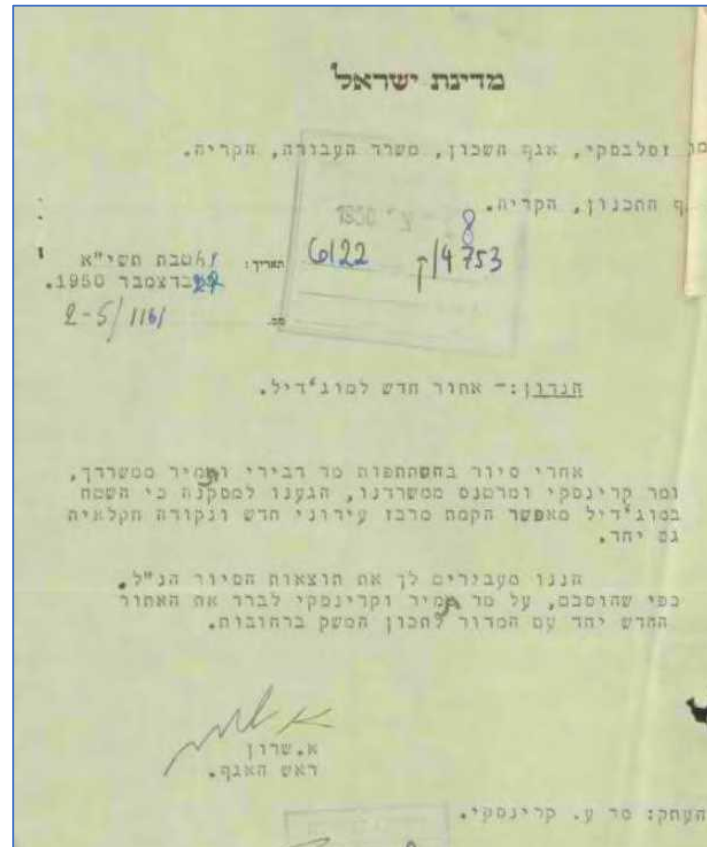
מגדל העמק - רקע היסטורי ותרבותי

תחילה יועד היישוב לשמש כמרכז שירותים לסביבה מהם תבוא הפרנסה – העולים אמורים לעבוד ביישובי הסביבה ובישוב עצמו כדי לקיים את עצמם. תכנית מקבילה שיושמה בישוב היא תכנית "משק עזר": גידולים חקלאיים מקומיים לתצרוכת הביתית, של תושבים שבכך תתאזן פרנסתם. חלק מחצרות הצריפים הוסב למעין משק חקלאי קטן. מצפון לעיירה ישב הקיבוץ תימורים שהוקם ב-21 ביוני 1948 כקיבוץ על גבעה ליד תל שימרון (במקום בו קיים היום היישוב תמרת). בשנת 1953 הוא הפך למושב שיתופי ועבר ב-1954, עקב מחסור בקרקעות, למיקומו הנוכחי, כקילומטר מדרום לצומת מלאכי). בשנות החמישים התקיים בארץ משטר צנע והמצב הכלכלי היה בכי רע, מציאות שהייתה לה השלכה גם על הקיום הכלכלי והחברתי במגדל העמק. אחוז האבטלה היה גבוה, קשיי הקיום ואי ידיעת השפה הקשו על התושבים בעיקר על יוצאי מצפון אפריקה ואסיה. תנאי הדיור הקשים, האבטלה, המצב הכלכלי רק נעשה חמור יותר – דבר שמביא גם לידי בעיה חברתית חמורה לא פחות. באזור התעשייה הוקמו מפעלי טקסטיל כדי לספק תעסוקה לתושבים, "משכית" ובהמשך "אתא" ועוד מספר מפעלים קטנים. החיבור לרשת החשמל התבצע רק בסוף שנות החמישים, ההגירה השלישית מהעיר ומצוקת התושבים הלכה והעמיקה.

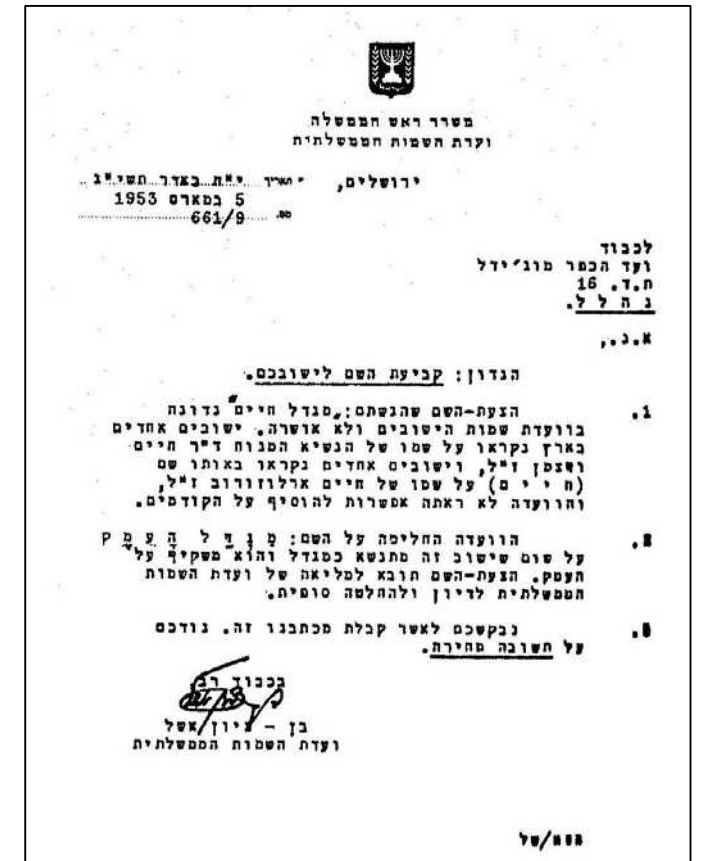
עם כניסתו של צבי אלדרוטי לתפקיד ראש המועצה נערך סקר מקיף ביישוב ותוצאותיו הובילו לגיבוש תוכנית פעולה ארוכת טווח שהובילה לביסוס התעשייה בעיר, הקמת מרכז מסחרי, הקמת המפעל היוקרתי "בגד עור", קליטת עליה ויצירה של מקומות תעסוקה, ובנייה בשיטת בנה ביתך, בנייה צמודת קרקע איכותית יותר. בסוף שנות ה-60 היו ביישוב 10,000 תושבים. לקראת סוף שנות ה-60 נעשה עוד צעד חשוב בהתפתחותו של היישוב, עם בנייתו של מפעל "הלנה רובינשטיין" בכניסה המזרחית של העיירה ותחילת בנייתו של המרכז המסחרי החדש. בתחילת שנות ה-70 נבנתה שכונה חדשה: רמת אשכול. עולי ברה"מ שעלו לארץ בשנות השבעים הראשונות נקלטו במגדל העמק ומפעל "נילית", אך המשבר של שנות השבעים בעקבות מלחמת יום כיפור לא פסח על העיירה, והביא בעקבותיו בעיות חברתיות קשות.



אתור לעיירה במוג'ידל, 30.4.1951 ארכיון המדינה



אתור חדש למוג'ידל, אריה שרון, ראש אגף התכנון דצמ. 1950



מפעל בגד עור 1962, ביתמונה



ד"ר אסתי ינקלביץ



תיק תיעוד היסטורי

מעירת פיתוח לעיר

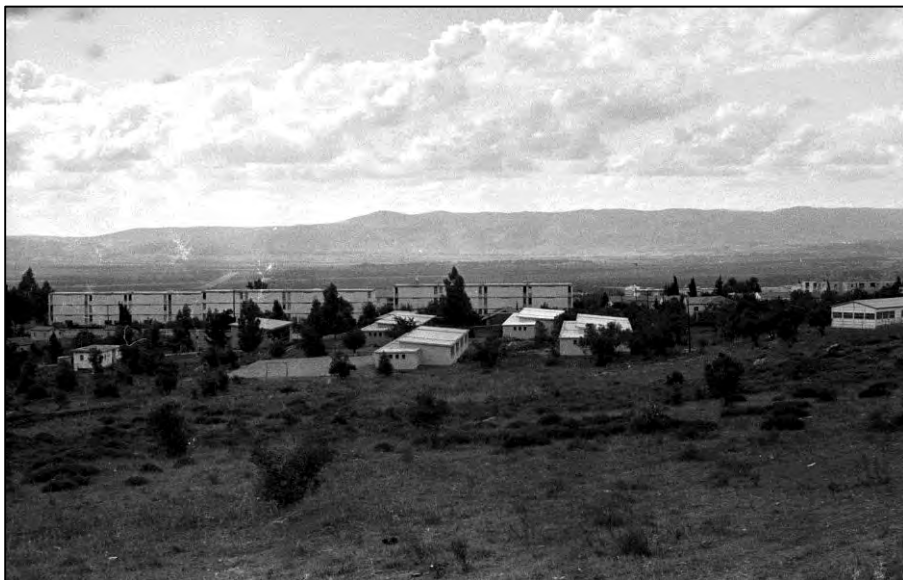
במהלך שנות השבעים חל גידול בעיר השכונה המערבית התחברה באופן רצוף לשאר חלקי העיר. סימני התאוששות החלו לתת אותותיהם והצמיחה חזרה את ליציבות לקראת סוף שנות ה-70. מהפך פוליטי החל במדינת ישראל במאי 1977 תרם גם למהפך שהתרחש מגדל העמק. ב-1978 שאול עמור, איש הליכוד, עובד סוציאלי, שהגיע לעיר מכרמיאל – נבחר לראש המועצה המקומית.

אחד ממאפייני השינוי המשמעותיים שהביאו את עיירת העולים למקום כלכלי וחברתי יציב יותר, היה בשינוי התפיסה בתעשייה המקומית: משנת 1980 הגיעו יזמים לעיר שהקימו בה מפעלים עתירי ידע. התפיסה, של הקמת מפעלים עתירי ידע, שאינם מחייבים השכלה מיוחדת שונתה ולמעשה גרמה להבאת תושבים מיושבים אחרים בארץ לעיר, ולא רק עולים חדשים.

בשנת 1982 החלה להבנות שכונת נוף העמק, כשלושה ק"מ ממערב לכפר יפיע. הייתה זו הבנייה הראשונה שנעשתה בצד הצפון מערבי של העיר. השכונה נועדה לאכלס תושבים חדשים ואף נבנתה באופן כזה, שהמראה החיצוני ימשוך מבטים. בפועל, רוב התושבים שעברו לגור בשכונה היו תושבי המקום שהגיעו מהבניה הישנה של שנות ה-60. במקביל לבניית השכונה החדשה, הגיע לעיר יזם אמריקאי של קונצרן "נשיונל סמי קונדקטור" לאלקטרוניקה זעירה ובשנת 1984 נפתח המפעל היחיד בסוגו בארץ באזור הקרוב למפעל "נילית", ובכך הונחה אבן הפינה לאזור התעשייה רמת גבריאלי. הבניה מצפון מערב לכביש נצרת חיפה נמשכה, גם כשהתעוררו בעיות משפטיות הקשורות לבעלות על אדמות ושטחים של הכפר אל מוג'ידיל, שנוטש ב-1948.

באותן שנים באה לידי ביטוי ביתר שאת אחת מהבעיות הגדולות יותר של האזור והיא בעיית המחסור בקרקעות: ב-1987 מתפרסמת תכנית לבנות ישוב קהילתי כ-3 ק"מ ממגדל העמק. ראש המועצה שאול עמור מתנגד נחרצות להקמת הישוב החדש, בין היתר בשל שאלת הקרקעות. לאורך כל אותן שנים ממשיכה הבנייה למגורים מצפון מערב לכביש ולישוב הוותיק ומספר התושבים עלה בהדרגה. בשנת 1986 מסתבר כי משבר החקלאות שפקד את הארץ כשנה, החמיר באופן כזה שהקיבוצים והישובים שמסביב למגדל העמק נאלצו להיכנס בהדרגה לתהליך הפרטה כלכלית. התהליך גרם לסגירת מפעלים קיבוציים, ובין היתר נסגר מפעל "פרי העמק" שהיה באזור התעשייה הדרומי ו-350 פועלים, כמעט כולם ממגדל העמק, פוטרו ואחוז האבטלה במגדל העמק עלה שוב.

בחודש יוני 1988 קיבלה מגדל העמק מעמד של עיר וראש המועצה, שאול עמור היה לראש העיר הראשון. באותו זמן התגוררו במגדל העמק 17,500 תושבים. כיום מכהן אלי ברדה כראש העיר של מגדל העמק.



מגדל העמק 1965, צלם דן הדני, הספרייה הלאומית



מפעל חוטי הניילון 'נילית' 1979, אתר אוניברסיטת הארווארד



מגדל העמק 1962 ביתמונה



מגדל המים והמסעדה
מגדל העמק

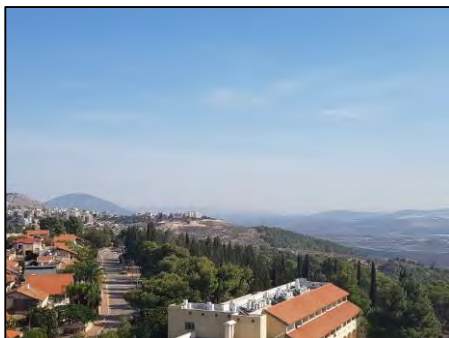


ד"ר אסתי ינקלביץ



תיק תיעוד היסטורי

אתרים היסטוריים בסביבה הקרובה



מהמגדל דרום מזרח: התבור, יפיע



מהמגדל לכיוון מזרח: נצרת



ילדי מגדל העמק דורכים ענבים בגת



יער בלפור בשנות ה-40



יער בלפור כיום

בשטחה של מגדל העמק קיים תיעוד לרצף התיישבותי, שבמהלך השנים התקדם במעלה הגבעה והתפתח בתל העתיק ומסביבו. ראשית ההתיישבות המוכרת בשם אלמוג'ידל היא בתחילת השלטון העות'מאני. באתר הנקרא "הפארק הארכיאולוגי" של מגדל העמק וכן בתל השוכן צפונית למתחם המסחרי, נמצאו שרידים שונים, וגם גתות תענכיות ששימשו ליצור יין וכן שרידי מבנים, מחצבה לאבני בניה והתגלתה גם אבן מיל רומית, המעידה על דרך ראשית שעברה בקרבת מקום.

- **הר תבור** הוא פסגה בולטת הממוקמת מדרום לרכס הרי נצרת מצפון לעמק יזרעאל, והוא אחד ההרים הגבוהים בגליל התחתון וגובהו 562 מטר מעל פני הים. להר תבור יש חשיבות היסטוריה עשירה וחשיבות במסורת היהודית, הנוצרית והמוסלמית. למרגלות ההר היה צומת דרכים חשוב: מיקומו ומבנהו הבולט מעל סביבתו הקנו לתבור ערך אסטרטגי ומלחמות נערכו בסביבותיו בתקופות שונות בהיסטוריה. בשל חשיבותו של הר תבור במסורת הנוצרית (ההשתנות), הוא הפך למוקד עליה לרגל. הכנסיות הראשונות נבנו על הפסגה החל מהמאה הרביעית. לאחר הכיבוש הצלבני ביצרו הצלבנים את הכנסייה והמנזר, אך ההר החליף ידיים מספר פעמים. כיום יש על פסגת ההר שתי כנסיות, קתולית ואורתודוקסית.

- **נצרת** עיר עתיקה הסמוכה ממזרח למגדל העמק. האזור היה מיושב כבר בתקופה הפרהיסטורית. בתקופת בית שני התקיים בנצרת כפר קטן ועד התקופה הביזנטית היא הייתה עיר יהודית. בתקופה הצלבנית עלתה חשיבותה של העיר ונבנו בה כנסיות, לאחר מכן ידעה העיר תקופות של שפל עד שלהי המאה ה-19 כשמעצמות אירופה נכנסו לארץ ישראל והקימו בנצרת כנסיות, מנזרים, בתי חולים ומוסדות חינוך. כיום נצרת היא העיר הערבית הגדולה במדינת ישראל.

- **הפאר הארכיאולוגי** במגדל העמק הוא פרי שיתוף פעולה בין רשות העתיקות, מגדל העמק, משרד הבינוי והשיכון וקק"ל. הגן נמצא בחורשה מוקפת שכונות מגורים ומשתרע על מדרון בין שני אתרי יישוב קדומים: בתחתית המדרון נמצא אתר עין חילו שהיה מיושב מתקופת הברונזה הביניימית עד לתקופת מלכי ישראל (200-1,000 לפסה"נ); במעלה המדרון נמצא אתר מוג'ידל, שראשית ההתיישבות בו חלה בתקופה הפרסית (500 לפסה"נ) ונמשכת עד היום. המדרון שבשטח הפארק מייצג את הנוף החקלאי הקדום של סביבה זו, שבה גידלו התושבים את מזונם, עיבדו את התוצרת החקלאית והפיקו חומרי בנייה. במקום השתמרו גתות לדריכת יין, מחצבות אבן, מערכות קבורה, קברי ארגז מהתקופה הרומית ומערות קבורה משפחתיות מהתקופה ההלניסטית (332 לפסה"נ) ועד לתקופה הביזנטית.

נדלה מאתר

- **יער בלפור** חלקות היער הסמוכות למגדל העמק שייכות ליער בלפור, מהיערות הראשונים שנטעה קק"ל בארץ ישראל, והראשון שניטע לכבודה של אישיות שאינה יהודית. הלורד ג'יימס ארתור בלפור זכה בכבוד בזכות המסמך המפורסם שעליו חתם ב-2 בנובמבר 1917, הקובע שממשלת בריטניה מכירה בארץ ישראל כבית הלאומי של העם היהודי. נטיעת היער החלה בשנת 1928 על ידי חברי קיבוץ גניגר, שנוסד שש שנים קודם לכן, וגם מייסדי קיבוץ רמת יוחנן עבדו ביער לפני שעלו להתיישבות. חברי הקיבוצים האלה היו זקוקים לפרנסה, וקק"ל העניקה להם הזדמנות לעסוק ביערנות. על פי סיפורי הוותיקים, שכר העבודה עמד על 25 גרוש ל-100 בורות. נטיעת יער בלפור הייתה גם מפעל הייעור הראשון של קק"ל אחרי מלחמת העולם הראשונה, וביער נערכו ניסויים ומחקרים בתחום הייעור. יוסף ויץ, "אבי היער" בישראל, כתב ביומנו על יער בלפור: "...נסעתי לגניגר, שם ראיתי את אוסף עצי היער... אני מתכוון ליצור פה פנינת יער שתשמש לידיעת היער הישראלי... ותעורר את חיבת האנשים לעץ" (26 בפברואר 1935). לאחר שנים סבל היער מנזקים שונים מידי אדם ופגעי טבע שונים. ב-2004 בוזמת קק"ל, העירייה וקבוצת תושבים שוקם היער ופותח יער קהילתי, המתמקד בשיפור איכות החיים והרווחה של התושבים המקומיים ובשימור המערכות הסביבתיות באמצעות שיתוף פעולה עם האוכלוסייה המקומית.

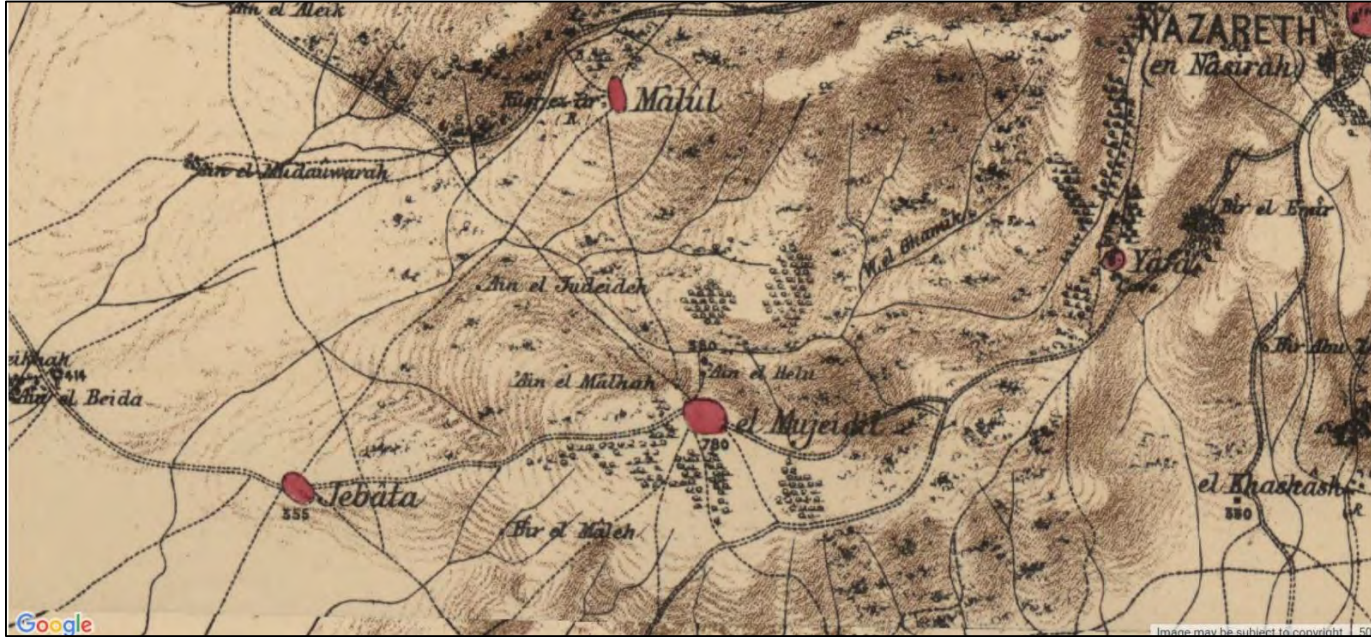


ד"ר אסתי ינקלביץ

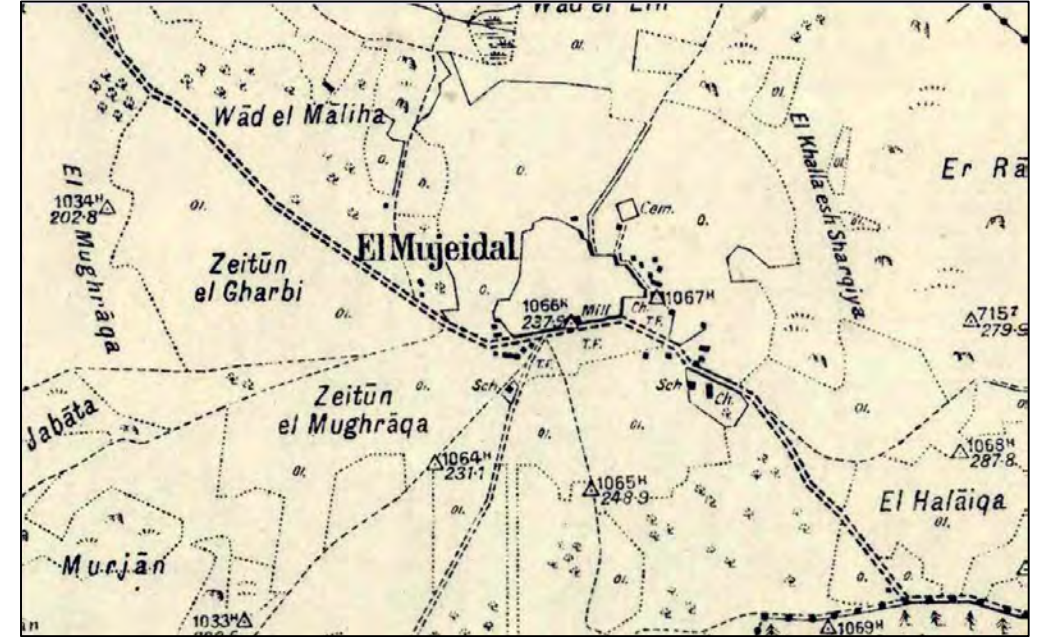


תיק תיעוד היסטורי

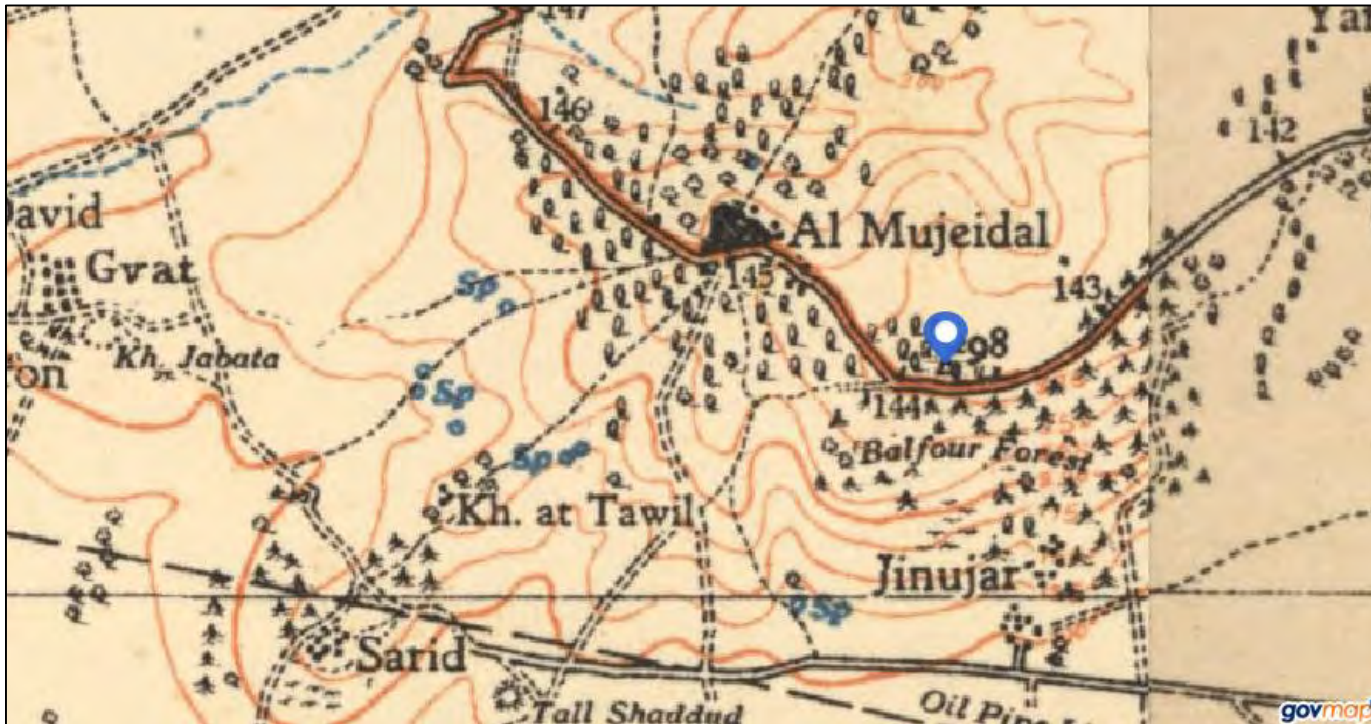
מפות היסטוריות



מפת F



מפה מנדטורית 1929



מפה מנדטורית 1935



מפה מנדטורית 1942



ד"ר אסתי ינקלביץ



תיק תעוד היסטורי

אל-מוג'ידל



ראשית ההתיישבות המוכרת בשם אל-מוג'ידל היא בתחילת השלטון העות'מאני והסברה שמקור השם הוא "המבצר" או "המגדל" בערבית. ברישום מפקד אוכלוסין של 1596 של הערך השלטון העות'מאני, מצוין שישנם 22 תושבים באלמוג'ידל, שהם למעשה בני 4 משפחות. במהלך השנים שלאחר מכן קיים גידול מתמיד במספר התושבים, וגם בשטח הבנוי של הכפר ובתיעוד משנת 1870 יש 870 מתיישבים. בשנת 1863 ביקר בפלשתינה אחד מבני משפחתו של הצאר הרוסי סרגיי רומנוב אלכסנדרוביץ, וישמו ניקולס אלכסנדרוביץ. במסגרת סיוריו בגליל הגיע גם לאל-מוג'ידל וכשהבין שכל תושבי הכפר הם מוסלמים, הגה רעיון להקים במקום כנסייה – ובכך לגרום לאותם מוסלמים עובדי אדמה פשוטים, להמיר את דתם לנצרות. כשהפטריארך האורתודוקסי שמע על כך, העביר לניקולס מסר ואזהרה שלא לעשות כך, אלא להסתפק בהקמת כיתת לימוד. כשנתיים לאחר מכן הסתיימה בניית הכנסייה ששכנה בקצה המזרחי של הכפר וגבלה במשטחי דיש התבואה שהקיפו את הכפר. בכנסייה הקטנה, המוקפת בחצר לא גדולה הוקמה גם כיתת לימוד לבנים. שמה של הכנסייה, עד עצם היום הזה: כנסיית סנט ניקולס.

כ-40 שנה לאחר מכן, ב-1904 רכשה הכנסייה הקתולית מהטורקים ומהפלאחים שבסביבה 10 דונם, שגבולם – 150 מטר מזרחית מהכנסייה הקטנה ומפאתי הכפר. בשטח שנרכש והוקף בחומת אבן נבנה מרכז רפואי, מגורי נזירות וכיתות לימוד לבנות. שאר השטח שימש כאזור חקלאי של המתחם הקתולי שאותו עיבדו הנזירות ובדואים מהסביבה. מעתה, גדל בהדרגה מספרם של התושבים הנוצרים בכפר כשהצד האירוני היה, שהמסגד היחיד שבכפר נבנה רק כ-30 שנה מאוחר יותר, ב-1930 מכספי תרומות של הבנקאי הסורי אחמד חילמי עבד אל באקי. במפקד האוכלוסין שנערך ב-1931 היה מספר תושבי אל-מוג'ידל 1225, רובם מוסלמים, וזו הייתה הפעם הראשונה שבה נימנו במפקד אוכלוסין גם תושבים נוצרים.

לאחר הקמת הכנסייה והמנזר, ב-1924 נסלל הכביש הראשי שבין נצרת לחיפה, וכעת שכן הכפר בחלקו הצפון מערבי של הכביש. השטח הדרום מזרחי מהכביש נותר ברובו ללא בניה (פרט לבית בד, טחנת קמח והחל משנת 1935 לערך – הוקם במרחק של כקילומטר דרומה מהכפר המבנה הראשון של בית הספר של אחמד סלים תאופיק) שטחי מרעה ועצי זית.

מספר תושבי הכפר עלה בהדרגה במהלך השנים: ב-1938 היה מספר התושבים 1450, ובשנת 1945 נרשמו 1850 תושבים, מתוכם 750 נוצרים. מצבו של הכפר תואר במסמך שהוגש למשרדי המושל הצפוני הבריטי לאחר מפקד האוכלוסין ב-1945. "אוכלוסייה עם רקע סוציו אקונומי ירוד, עיסוק עיקרי בחקלאות וריבוי קטנות על בעלות השטח המעובד עם תושבי טרבנה (ליד עפולה). מצבו התברואתי של הכפר ירוד אף הוא ורבים הם מקרי המחלות והתמותה..." – חלק מהדיווח הוגש ע"י אחד ממוכתרי הכפר, כסאב עבדאללה נאג'י.

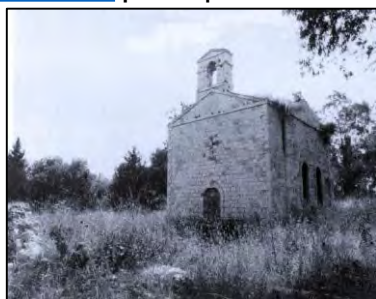
בשנת 1947 הגיע מספר התושבים ל-2200. באותו זמן החלו להגיע לשוב אנשי כנופיות שהטילו את אימתם על התושבים ובמאי 1948 היו בכפר גם אנשיו של פאוזי אל קאוקג'י. בהדרגה עלה מספר הצעות היערות שבסביבה, הכביש שעבר ליד הכפר נחסם לתנועה לא פעם וגם יישובי הסביבה נאלצו להתמודד מול התקפות ירי מרובות מהכפר.

ב-15 ביולי 1948, בזמן מבצע "דקל", נכנסו לכפר – בהתנגדות מועטה בלבד חיילי חטיבת גולני וחלק מחטיבה שבע. חלק מתושבי הכפר יצאו ממנו עוד קודם לכניסת הצבא (בעיקר נושאי הנשק ואנשי הכנופיות) ושאר התושבים רוכזו בחצרות של הכנסייה האורתודוקסית והמנזר. יום למחרת נאמר להם לעזוב את הכול וללכת לכיוון נצרת. רוב תושבי הכפר הגיעו לשכונה בנצרת שבה גרים בני משפחותיהם עד היום: ג'אבל אל דולה.

הכפר הנטוש נסגר והכניסה אליו נאסרה, גם בגלל החשש התברואתי. כשהחלו העולים החדשים לאכלס כפרים נטושים לא נעשתה התיישבות בשטח הכפר הנטוש גם מהסיבה התברואתית וגם ממצב הבניה הרעוע של המבנים. עד לנובמבר 1952 היה כל האזור נטוש ושומם, ואזור הכפר שימש, מדי פעם לאימוני צה"ל. כשהגיעו ראשוני המתיישבים למקום, הוקמו הצריפים הראשונים בחלק הדרומי של השטח ולא בתחום הכפר הנטוש. התרחבות הישוב החדש נעשתה כלפי דרום ומזרח, ורק השם נשא בתחילה שם דומה לשמו של הכפר הנטוש: כפר מוג'ידל. (מתוך: "בונים עתיד מאבני העבר", גפן-קיטו-כהן, 2005-9).



כנסיית הקדוש ניקולאס, מגדל העמק 1953
אלבום בלהה פרנקל מירון



כנסיית סנט ניקולס שנות ה-60-70, מקור טוביה גפן





צילומי אוויר האוויר של הילל בירגר, יד בן צבי

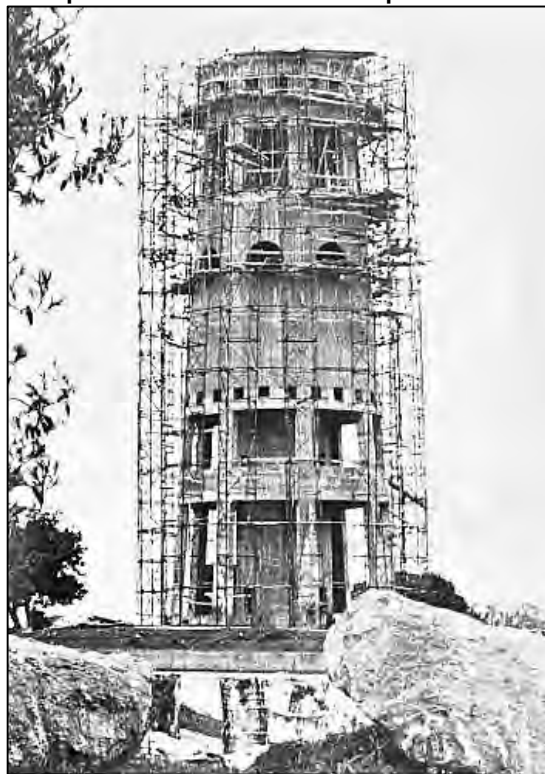


המלון והמגדל מגדל מים או מגדל בבל



מקור: עיריית מגדל העמק

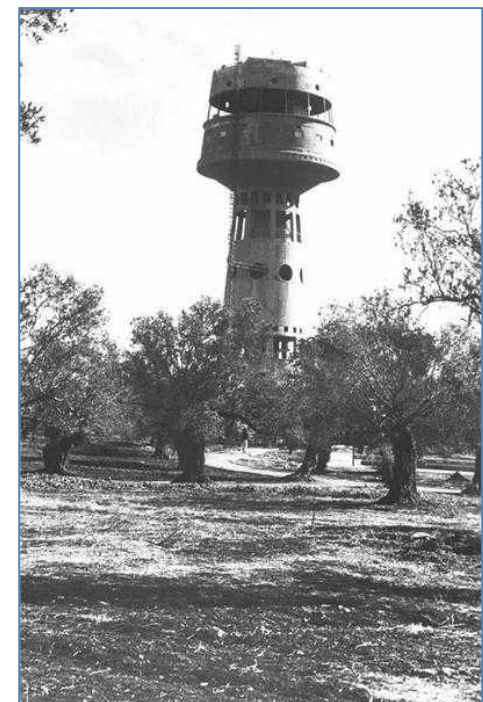
המיזם התיירותי 'מלון מצפה בעמק' יצא לדרך בשנת 1979 בניהול משותף של רפי עוק ודבוצת עדן מירושלים יזמים פרטיים, שהחזיקו במשותף במניות מצפה העמק בע"מ, חברה שנוסדה לצורך הקמת המלון בן 60 חדרים ברמת 3 עד 4 כוכבים ומגדל בו שולבו בריכת מים, מסעדה מסתובבת ותצפית. המימון לבנייה היה בחלקו על ידי החברה לפיתוח תיירות (החפ"ת). האדריכל אילן להב תכנן את המלון ולצדו את המגדל המתועד שתוכנן כך שייתן מענה גם לאספקת המים לשכונה החדשה 'נוף העמק' שנבנתה בתכנון האדריכלים אריה פלד ואילן להב. אומדן ההשקעה במגדל היה 5 מיליון שקל (ישן). בהסכם שנערך בין חברת מצפה העמק והמועצה המקומית מגדל העמק באוקטובר 1980 הוסכם כי החברה תכלול במסגרת הקמת הפרויקט התיירותי את בניית בריכת המים לצורך אספקת מים לשכונה נוף העמק הסמוכה למלון.



מקור: ארכיון השומר הצעיר

השתתפות המועצה המקומית מגדל העמק בבניית המגדל -
לפי הסכם מאוקטובר 1980 בין החברה ובין המועצה המקומית מגדל העמק, החברה הסכימה לכלול במסגרת הקמת הפרויקט התיירותי את בניית בריכת המים לצורך אספקת מים לשכונה בסמוך למלון.
המועצה התחייבה להשתתף בהוצאות ההקמה בסכום שתקבל ממשרד השכון עבור בניית בריכת המים. הסכום המוצג בדו"ח הכספי כהשתתפות המועצה מהווה את התקבולים בפועל. החברה תובעת יתרה השתתפות בצרוף הפרשי הצמדה בסך 51,381 ש"ח מאידך נתבעת החברה ע"י המועצה בשל חטלומי ארנונה בסך 77,044 ש"ח תביעה הצדדים נמצאות בדיון משפטי.
לא נעשתה עתודה לכסוי ההתחייבות הנובעת מתביעת המועצה לתשלום ארנונה.

ארכיון השומר הצעיר, חט' 12, מיכל 4



ארכיון קק"ל 1985





כרם הזיתים מדרום לצפון 1971



מדרום מזרח צפון מערב המגדל וצלו 2017



מדרום מזרח לצפון מערב. סוף שנות השמונים, מלון בריכה, מגדל



ד"ר אסתי ינקלביץ



תיק תיעוד היסטורי



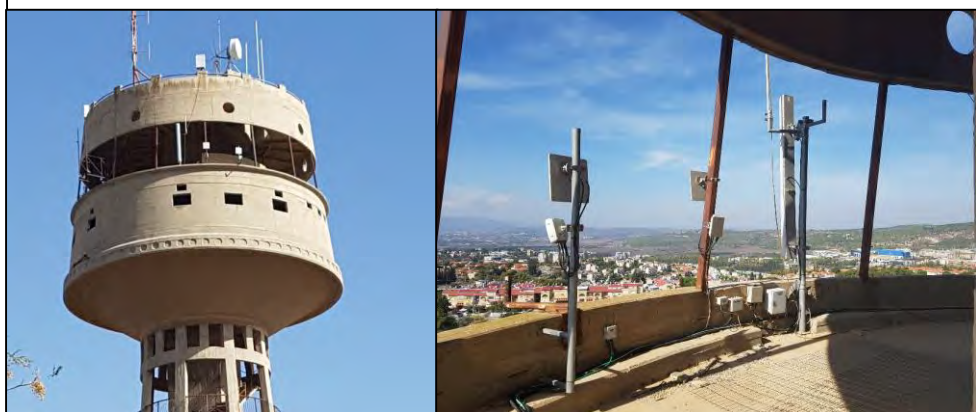
מלון מצפה העמק והמגדל

בשנת 1981 התקשר הקיבוץ הארצי בשותפות עם רפי עדן שהחזיק במניות מצפה העמק בע"מ, בעידוד משרד התיירות והחפ"ת "אשר ביקשו מהקיבוץ הארצי להושיט יד למפעל תיירות זה שהוא מיוחד במינו בחבל ארץ שאינו מפותח מבחינות אלה" (מכתב לשר התיירות אברהם שריר מהקיבוץ הארצי, 5 בדצמבר 1985, ארכיון השומר הצעיר, קרן השומר הצעיר, חט' 11 מכל 35, תיק 1). הקיבוץ הארצי רכש 25% ממניות החברה ועדו זמיר מונה מטעם הקיבוץ הארצי לנהל את המיזם. ניתן לשער שהקיבוץ הארצי נכנס להרפתקה זו על רקע ימי האינפלציה הדוהרת של שנות השמונים הראשונות וחיפוש נתיבי השקעה שייתנו תשואה ראויה להשקעה, תחום המלונאות לא היה מוכר לקרן השומר הצעיר שהשקיעו במיזם, ומה גם שהיועצים מטעמה התנגדו להשקעה.

בשנת 1982 נתגלו ליקויים בניהול הפרויקט, באפשרות להשלמת הפרויקט במועד ובמקורות המימון. בשלב זה כבר הייתה לקיבוץ הארצי תובנה שבעת הרכישה הוצג להם מיצג שווא שלא שיקף המצב לאשורו. הדיווחים לחברה לפיתוח תיירות, לא הציגו תמונת אמת של הפרויקט. אי סדרים התנהלו גם בעניין הסדרת הבעלות על הקרקע (בשנת 1986 טופל עניין בהעלות על הקרקע של המגדל – ראו עמוד), בעקבות אי הסדרים הועברה הבעלות על חברת מצפה העמק בע"מ לקיבוץ הארצי. בשנת 1985 השלים קבלן המשנה מטעמו של הקיבוץ הארצי, פאול גולדשמידט, את בניית השלד, כפי שחויבו על ידי פסק דין של בית המשפט, כדי לאפשר את הפעלת מגדל המים. השלמת המיזם התיירותי, קרי המסעדה והמצפור באותה העת חייבו השקעה נוספת של 750,000 דולר, השקעה שלא הייתה ריאלית מבחינת הקיבוץ הארצי והוחלט לעצור את פיתוח המיזם. המעליות המתוכננות לא הותקנו והפיר נותר ריק, כמו גם הבמה המסתובבת. כל החלק העליון של המגדל, קרי מיקום המסעדה המסתובבת לא הושלם, ההצללה והחלונות לא נבנו, כל החלק העליון נותר פתוח שלא על פי התכנון המקורי.

באפריל 1987 נחתם הסכם להפעלת המלון עם חברת ניהול ברשותו של אבינועם ברוק וניהול המלון נמסר לברנרד כהן. המגדל יצא בשלב זה משטח התפעול של המלון והתבצעו מהלכים להוצאתו בפועל מהמיזם, והסדרת כניסה לתפעול מגדל המים על ידי הרשות המקומית משער חיצוני. המועצה המקומית מגדל העמק חכרה בחכירה משנה את שטח המגדל. ב 1989 מכרה תכ"ן (החברה הכלכלית של הקיבוץ הארצי) את המלון לחברת רותם.

בתקופת ההרצה ביקש שאול עמור בעזרת השר אריאל שרון (שר מסחר ותעשייה ובהמשך 1990-1992 כשר השיכון) לקדם את המלון כאטרקציה תיירותית, שרון ביקש החכ"ים והשרים לבוא לנפוש במלון החדש. המקום נעשה למרכז תרבותי עם מופעי תצוגת אופנה ומופעי בידור במדשאה שליד בריכת השחייה אולם כל מה שנעשה על מנת לקדם את המלון לא הביא לידי תוצאות משמעותיות, באינתיפדה הראשונה הלך והתדלדל מספר האורחים, במלחמת המפרץ שימש המגדל ל"תצפיתני סקאדים" ובמהלך 1992 נסגר המלון. תלמידי ישיבה החלו לפקוד את המלון עד שבשנת 2014 הועברה ישיבת נחלת ישראל ממשכנה הקודם בכפר חסידים למה שהיה בעבר מלון מצפה העמק.



כיום משמש המגדל כמגדל אנטנות

מגדל המים המשיך לתפקד עד שנת 2004, לאור ליקויים תברואתיים ואימוץ שיטה חדשנית להזנת מים הפסיקה הזנת המים לשכונה ממגדל המים וכיום משמש המגדל לאנטנות שונות הממוקמות על גג המגדל.



המלון והמגדל בעיתונות - מחזון לכישלון

השבוע

בטאון הקיבוץ הארצי
מוסף על המשמר
גליון 1604
24 באפריל 1987



בשנים אלה, בנוסענו על כביש עפולה-חיפה אי אפשר היה שלא להבחין במגדל המיתמר ועולה בקו הרקיע שבין גניגר למגדל העמק והשמועות שהוא "איכשהו שלנו", ביחד עם מלון ההולך ונבנה בקרבתו — הוסיפו סקרנות לעניין.

לא מכבר, כשגרדע בחצרנו נופם של עצים אחרים מטעמי אריכולות פנים, נעשה קשר העין עם המגדל ממש אינטימי, ומכל נקודה שממורה לחדר האוכל, בפרט בסביבות הכולנו, הנגריה והרפתות, ניתן היה לראותו ככל כף היד, ואף לא קשה היה להבחין. שזה וזמן לא ניכרת במבנה תווה ושינוי.

ערב פסח השתא, כשבטבע מסתיימת עונה וחדשה תופשת מקומה, עלינו לאתר, מרחק 7 דקות נסיעה מקיבוצנו, לשמוע ממקור מוסמך על מצב הענינים של רכושנו המשותף, ולראות כמו עינינו מה נשמע. ובכך: ריצוף רחבת המלון הולך ונשלם, ובחזיתו קבוע כבר שלט בשתי שפות: "מלון נוף העמק"; עבודות הגינון והפיתוח נעשות במלוא הקצב, בריכת השחיה, מצופה כחול, עומדת ריקה — עדיין מצפה לתיקון משלים... בקפיטריה טורחות בחורות אחרות במיורק הרצפה המבחינה, אנשי הקבלה מסבירו פנים וקישוטי הקיר נכונים על מקומם, מיתקני הסאונה והג'קוזי בעבודה... מיכאל רביד מקיבוץ רליה, הממונה על נכסי הקבה"א, מומין אותנו לשולחן פינתי בסמוך לחלון וזוכית ענק, ממנו נשקף — איך לא — נוף העמק המרהיב — חורשות, שדות מעוברים, הרים, ישובים.

מגדל "איכשהו שלנו"

עדנה ארילי

מגדל התצפית - ימתין

כל האמר לעיל מכוון למלון (60 חדרים ושירותים נלווים) בלבד, — המגדל אינו נכלל בעסקה. כרגע הוא סגור, ומשמש כספק מים לשכונת המגורים שבסמוך. התוכניות למסעדת יוקרה, שם, למעלה — מסתובבת או לא, לחנות, קיוסק, מגדל תצפית וכו' — יחבו בשלב זה על הנייר, עד שיבוא בעל הבית ופיננסים שירצה להרימן. לקבה"א אין מעוף ופיננסים שיעולם לתת למישהו, ובחנינם, שום סיבה שבעולם להפעלת המגדל, בשל גובהו ומבט בטחונות להפעלת המגדל, בשל גובהו ומבט ממעוף הציפור על שדה התעופה הסמוך — אין להן שום אחיזה במציאות, מדגיש רביד. חשג הסדר "ניקוי שולחן" עם חברת "כוכב העמק" (מבלבל, מה?) — זו שנכנסה לעסק לאור הפאשלות של רפי עדן ושות' — הוסיפה משגים משלה, והיתה אמורה לרכוש את הפרוייקט כולו, בסופו של דבר. לא נכביר פרטים, פרט לכך שהוסכם, כי הקבה"א ישלם לחברת "כוכב" רק עבור עבודות שביצעה בהתאם לתקנים ונמצאו ראיות לשימוש. אשר למכירה — משרד התיירות, מינהל מקרקעי ישראל וגורמים נוספים, לא נתנו אישור להעברת הנכס לחברת "כוכב העמק"

מה שהחל באביב 1980 בבשורה גדולה של "מגדל העמק העולה על מפת התיירות" הסתיים באביב 1987 בקול ענות חלושה. הקיבוץ הארצי מכר את המלון, המגדל, שבנייתו הסתיימה, נותר כמגדל מים לאספקת מים לשכונת נוף העמק. "השמועות" בדבר אי הפעלתו כמסעדה בשל התצפית לבסיס רמת דוד לא הייתה לה אחיזה במציאות, כדברי הכתבת עדנה ארילי, חברת קיבוץ שריד.

נוגדל העמק עולה על נופת התיירות

כמה יצחק בן-חורין

מינחה התיירות אישר הקמת מרכז תיירות ראי שון במגדל העמק, כדי להעלות את היעוד של מפת התיירות ולהעלה את תנועת הצעירים לנצרת. מהי קמת המרכז ומהל בעיקר בחורשיים, על ימנה בן 22 דונם סיגה במסדה.

יקמו מלון שדרגתו שלושה, כוכבים" (120 חדרים) וקאונטרי קלאב" עם בריכת שחיה, כגרשי טניס, חוות סוסים ועוד. האטרקציה של המרכז יהיה מצפה שישקיף מגובה 45 מטר על העמקים והים התיכון. בראי שו תבנה מסעדה.

מרכז התיירות מתוכנן להיבנות במשך שנתיים, בהשקעת 60 מיליון ל"י (במחירים הנוכחיים), על ידי קבוצת משקיעים פרטית מירושלים. בראשם עומד בעל מרכז התיירות בעמק האלה, רפי עדן.

מעריב, 10.04.1980, page 10

מלון במגדל העמק

אתמול ירה השר פת אבן פינה לפרוייקט תיירותי רא" שון במגדל-העמק, שיכלול מ" לון (שלושה כוכבים) עם 120 חדרים, מסעדה מסתובבת ב" גובה 50 מטר ממנה יצפו מ" נופשים על איזור נרחב מהים התיכון עד לכנרת. רוב שטח הקומה העליונה של המבנה יסתובב על מתקן מיוחד בקצב של סיבוב בשעה וחצי. במס" גרת הפרוייקט, שיוזם רפי עדן, על שטח של 30 דונם, יוקמו גם מרכז נופש וספורט ומרכז מסחרי.

מעריב, 3 בדצמבר 1980

אור וצל במגדל העמק

יער בלפור" הוא אתר מרהיב לקיט ולנופש. הוא נמצא סמוך למגדל העמק בואך נצרת. לא הר" חק ממנו הולכת ונשלמת בניית שכונה יפהסיה "נוף העמק". ש" בוגיה ומתכניה עשו מאמץ גדול לשחת לה אופי וייחוד. כל ביי קור במגדל העמק ראוי שיתחיל באתר הבניה של השכונה החדשה, שבה יקומה גם בית מלון מודרני ומסעדה מסתובבת בראשו של מג" דל מים בגובה של 45 מטר. מי מנה אפשר יהיה ליהנות מנוף מקסים ומגוון הצופה אל פני עמק יזרעאל, הרי קרימל והרי אפי רים ומנשה.

15.12.1981, דבר

מגדל העמק

קהילת יהודי מבסיס קרימי תאמץ את העיירה במסגרת פרוייקט שיקום השכונות.

מלון השומר הצעיר". לאור הפסקה ארוכה, חודשה העבודה בבניית המלון (שלידו הוקם מיגדל שבראשו מסעדה המסתובבת על צירה) בשכונת נוף-העמק. את המלון מקימה ק"ן של קיבוצי השומר הצעיר.

מעריב, 28.05.1986,

מלון נוף העמק נמכר לרותם מלונות

מלון נוף העמק במגדל העמק, שהיה בבעלות תבי, חברה כלכלית ששייכת לק"ר בוז הארצי, נמכר לחברת רותם מלונות, ססר מיכאל רביד, מנכ"ל חברת תכ"ן - תבי רה כלכלית.

במלון 60 חדרים והוא משמש בעיקר לתיירות פנים וקליטת עליה.

רביד אמר כי חברת רותם מלונות בע"מ הפעילה את המלון במאוס 1989 ומעתה תחיה בעלת המלון לאור שהסתיימו כל החי ליכים הקשורים באישור הנופים הממשלתיים שנתנו בזמנו הלוואת להקמת המלון. ינאל וילסנר

איכות ואיכות חיים במגדל העמק

13.01.1987, מעריב

ממשיכים דרכנו בכבישים הרחבים, חולפים שוב על פני המרכז המסחרי ערשים "סיבוב" בפרוייקט "בנה ביתך" ובשכונה הנאה "נוף העמק". בדרך — הפתעה: מגדל העמק נכנסת גם לעולם התיירות. מלון קאונטרי חדש הושלם וכולל 60 חדרים, בריכת שחיה, חדרי סאונה, מגרשי טניס, מועדון ומועדון לילה. לדברי שאול עמור התכנית היא להתבסס גם על התיירות הצליינית המגיעה לנצרת הסמוכה.



מגדל המים והמסעדה
מגדל העמק



ד"ר אסתי ינקלביץ



תיקוד היסטורי

תכנון מגדל המים והמסעדה

מגדל המים המתועד תוכנן לתת מענה לאספקת המים לשכונה החדשה שנבנתה, נוף העמק. מגדל העמק חולקה לשלושה אזורי לחץ:

1. האזור הדרומי שטח של 4400 דונם (ברום של 225 מ' ומטה) אספקת המים מבריכות קיימות של מקורות. 2. אזור הביניים כ- 1500 דונם (רום טופוגרפי מ +200 מ' ועד +270 מ') 3. האזור הגבוה כ- 700 דונם (רום טופוגרפי +297 מ') אספקת המים מהמגדל המתועד שתחתית המיכל שלו יהיה ב +325 מ'.

חוק התכנון והבניה, תשכ"ה - 1965
 חסם 3 (תקנה 1018)

תקנות התכנון והבניה (בקשה להיתר, תנאיו ואגרות), תש"ל - 1970

היתר

מס' חכנית מיתאר מקומית או מפורסת	גוש 17450	חלקה 3	מס' חיק מס' 7666/3
החזקה המקומית לתכנון ולבניה	יזרעאלים		
רשות מקומית	מ.מ. מגדל-העמק	שכונה	מס' 7491
בעל היתר	השם מ.מ. מגדל-העמק	מס' החזקה	מס' 7491
עורך הבקשה	אילן להב	מס' החזקה	הרצל ב/88 דמת-גב
המנהל האזרחי השלד	תושיה	מס' החזקה	אלוף שדה 17 גבעתיים

היתר זה אינו ניתן להעברה אלא באישור ועודדה ומקומית.
 על פי אישור תועדה המקומית האמורה. ביטול מיום 3.8.80 מס' 132 מותר:
 לבנות מגדל מים ומסעדה הכוללת מחסנים וטרותים בטמח: 755.95.

בתנאי שהעבודות האמורות תבוצענה בהתאם לתקנות התכנון והבניה (בקשה להיתר, תנאיו ואגרות), תש"ל - 1970. ובהתאם לנספחים התומכים המאשרים המצורפים להיתר זה ויפולאו התנאים המיוחדים הבאים:

סך הכל	מחיר		יחידת המדידה		הכמות
מדידות	אב	ליי	מ"ר	מ"ר	
1,393	20	10	80	129	מדידות
1,122	55	10	80	103.98	מחסנים
360	00				מעלית
46,944	00	72	00	652.0	מסעדה
49,819	75				סך הכל אגרת בניה:

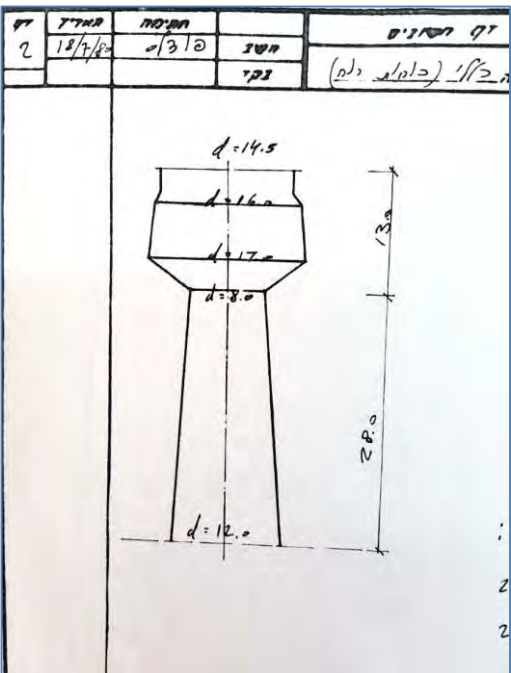
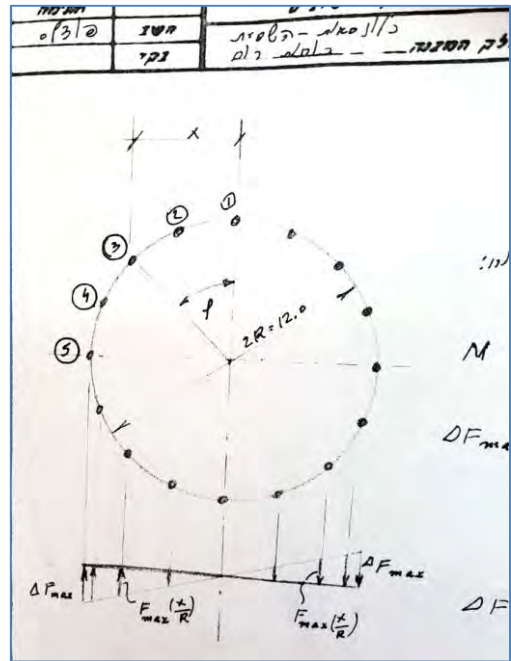
לחלן חישוב שיעור אגרת הבניה:

מקדון שולם ביום _____ לפי קבלה מס' _____
 יתרת אגרת בניה שולמה ביום 1980' 7725 לפי קבלה מס' _____
 האריך נתינת הויתור 1980' 7725
 היתר זה יסקט ותקפו בתום 3 שנים מיום נתינתו

חתימת המנהל: _____
 חתימת יורר הודעה המקומית: _____

לוח: עותק אחד של הנספחים התומכים ומאשרים עליהי יורר הודעה המקומית/המנהל:
 לפי תקנה 18 (ד) לתקנות התכנון והבניה (בקשה להיתר, תנאיו ואגרות), תש"ל - 1970. יחזק בנסך מסך כל זמן ביצוע העבודה עותק אחד של היתר על נספחיה. חתומים ומאשרים, ויוצג לפי דרישה לנציג ועדה מקומית, ועדה מחוזית, רשות הבריאות, הרשות המקומית או מפקדת הניא, לשוט או לכבאי.

מדין 5025 (4802)



טל. 4-283-3031

ב בחמוז השל"ט
 27 ביוני 1979

547 - 4/7/4/14

לכבוד
 חושיה בע"מ
 רח' אלוף שדה 17 - מינה כורזין
 גבעתיים

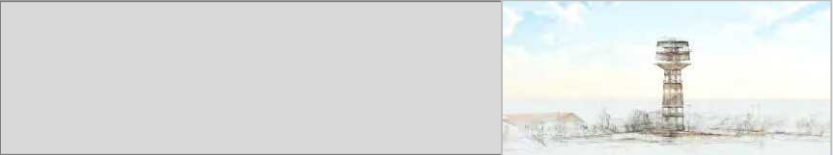
הנדון: מסעדה ובניה קפה בבנין מגדל המים במגדל העמק (בשכונת בנה ביתר) סמוכין: שלכס: 7140 מיום 20.6.79

1. רק לאחר שההצעה האושרי בועדה לתכנון ולבניה, יגיע חורנו לבחון אותה, מבחינת חוק יישוי עסקים - למטענה ולבית הקפה, במדה והיזם ירצה להפעילם.
2. לעסקים הנ"ל פורטמו "תנאים מיוחדים", ויש למלאם.
- 3... לאור הנ"ל מוחזר החומר.

בכבוד רב,

אינג' א.ב. מסטנוב
 מהנדס המחוז

העמק:
 הועדה המקומית לתכנון ולבניה - יזרעאלים-תל-עדשים
 לשכת התכנון המחוזית - משרד הפנים "ע"
 ...לשכת הבריאות - עפולה (עם הסמוכין)



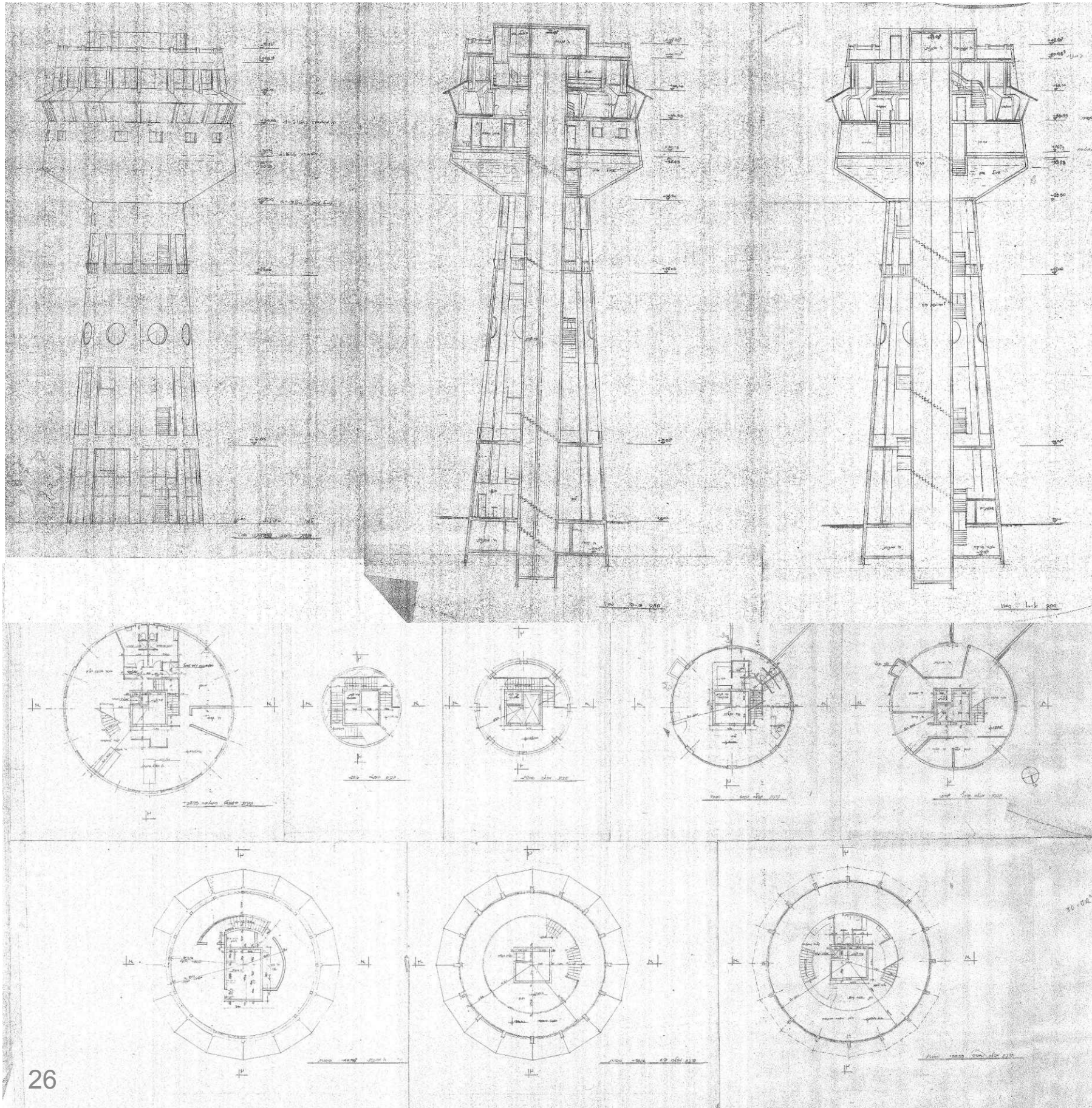
תוכניות המגדל

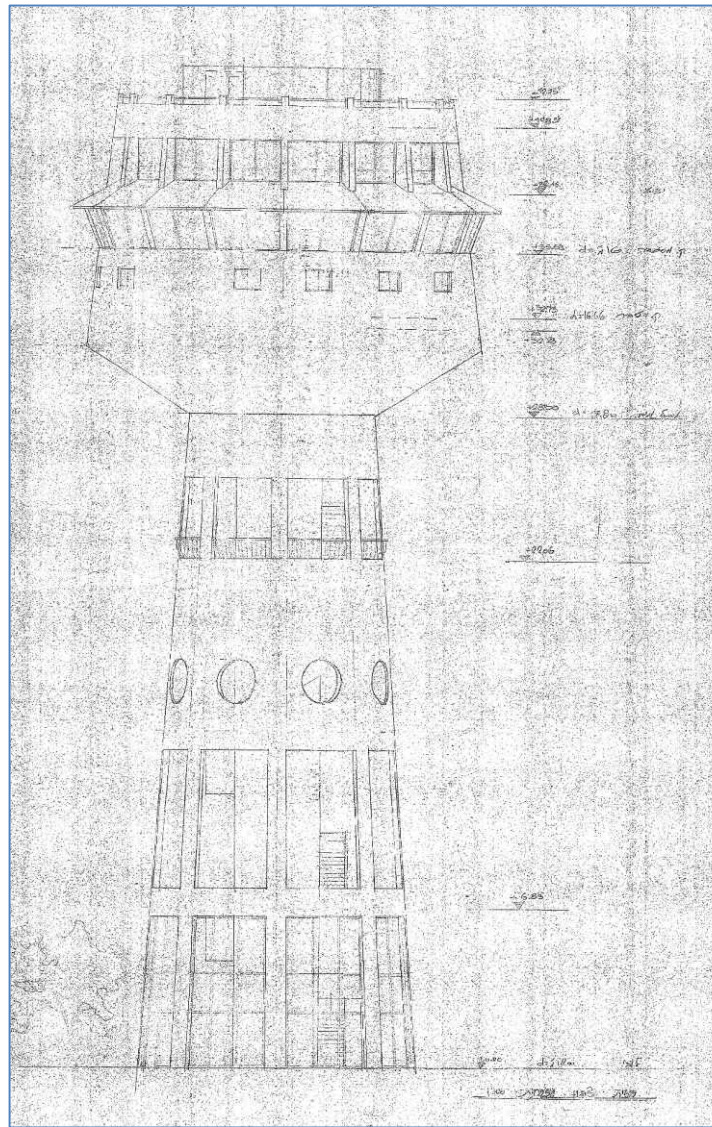
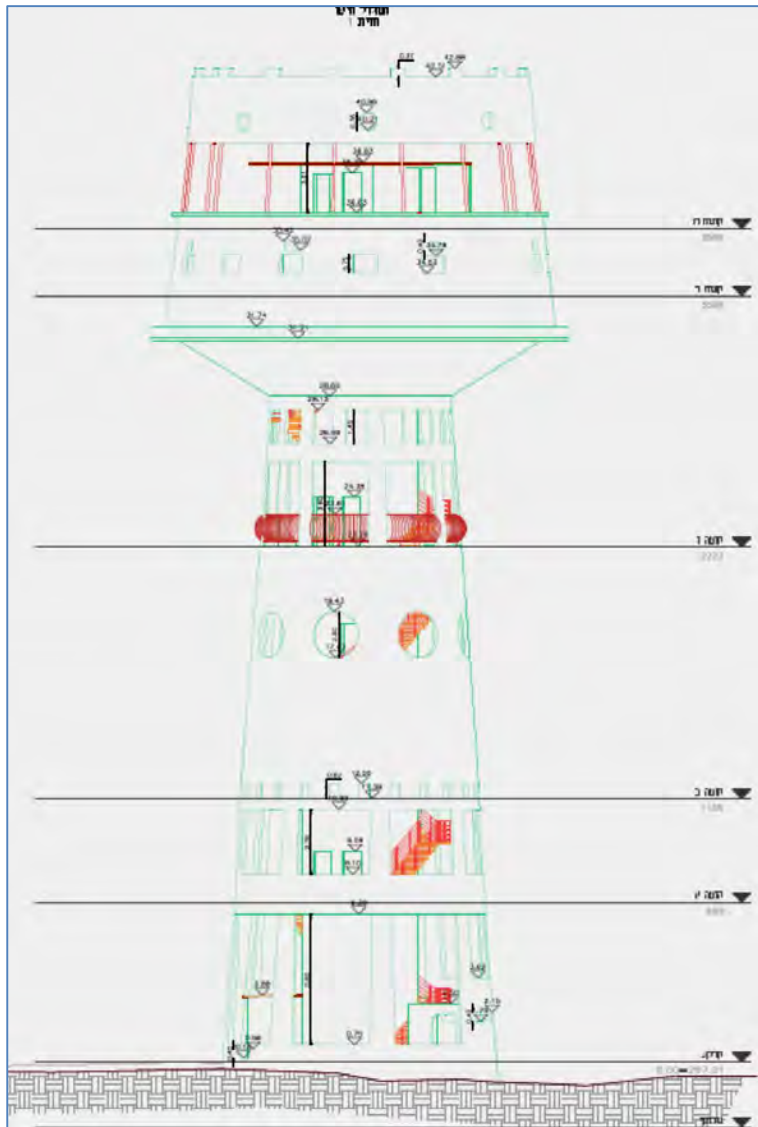
תכנון אדריכלי



האדריכל אילן להב

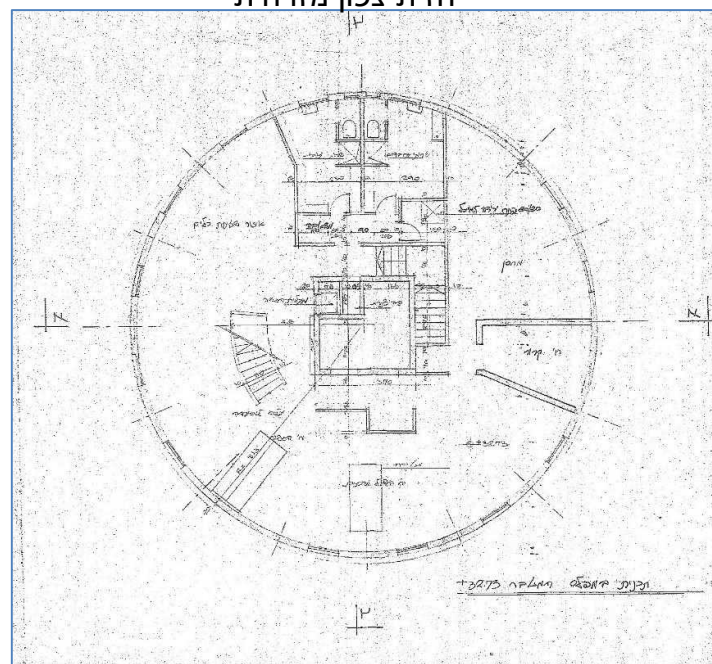
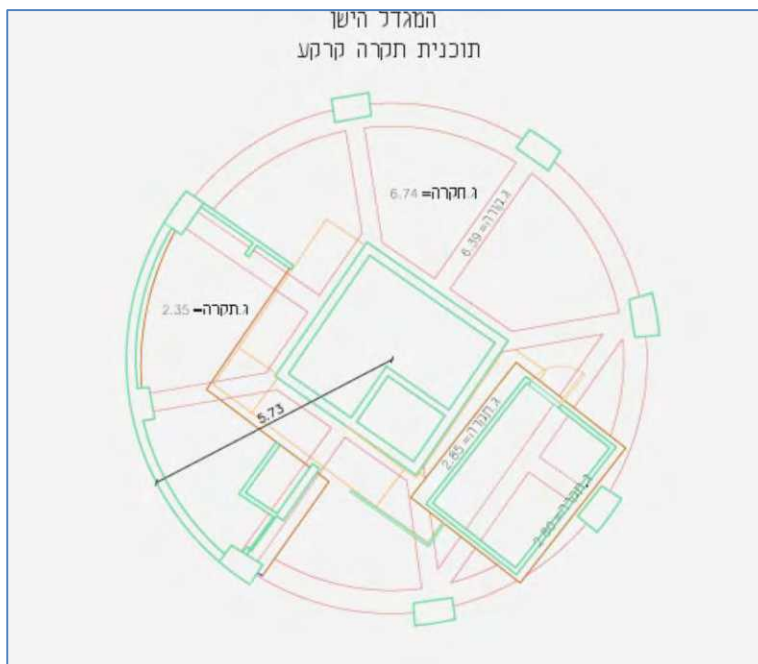
אילן להב, בוגר הטכניון הצטרף לאדריכל ד"ר אריה פלד, מרצה במחלקה לארכיטקטורה בטכניון, בתכנון שכונת נוף העמק בסוף שנות השבעים. השכונה הייתה זקוקה כאמור למגדל מים, והרעיון לשלב בין מגדל המים לפרויקט התיירותי הייתה של היזם רפי עדן, שפנה ללהב בבקשה לתכנן את המגדל שייבלע בתוך המגדל. היה זה פרויקט לראשוני בארץ, ולמעשה ליחיד בשילוב רעיוני שכזה. מכיוון שהשכונה ממוקמת במקום גבוה הנתונים הטבעיים אפשרו תכנון מגדל בגובה של 42 מ' שייתן את המענה למערכת המים וגם לתצפית. להב נסע לגרמניה להתרשם ממיזם דומה שנבנה שם באותה התקופה. לאחר שהיזם נקלע לקשיים כלכליים התנתק להב מהפרויקט, שכאמור אחרי מספר שנים הושלמה המלאכה לצורך מיכל המים. כל החלק העליון נותר ברמת שלד בלבד, ותוכנית המסעדה, המעלית, הבמה המסתובבת, ההצללה של החלונות שתוכננה בזווית כלפי מטה והחלונות בזווית כלפי מעלה כל זה לא הושלם בשלד. להב חי ופועל בירושלים, ועוסק בתכנון בתי מגורים.





חזית צפון מזרחית

ממערב למזרח



מצפון מערב לדרום מזרח

מתוך תוכנית המדידה, א.א. גולן אזוט

תוכנית במפלס 32.75 חתר

מערכת המים במגדל
הצינור, והמגופים



N. NIR
A. MELAMED
M. BAR-SHANY
O. DAVID

תאריך: 25.1.1981
מספרו: 9868

נ. ניר
א. מלמד
מ. בר שני
ע. דויד

תוכן מקומית מגדל העמק

מגדל מים, מסעדה ומצפה
מחקני תברואה-מערכת מים וביוב
תאור טכני

האם להחליט המוסדות ישולב מגדל המים במחקני אחר הקיט ומבנה המגדל ינוצל להקמת מסעדה
מצפת על קודקודו.

בניית המגדל

תאור המבנה

מבנה המגדל ומערכות המים הראשיות ומחקני התברואה מתוארים בתכנית הלוטה.
המגדל יתרום לגובה של 42 מטר, כשבמרכזו חלל (פיר) למעליות ולצנרות ויכלול את
המפלסים המתוארים להלן:

ברום +294 יכלול חדר מכונות, מחסנים, חדרי קרור ומשטחי פריקה.	מפלס מרתף (-2.92)
ברום +297 שיכלול את הקבלה וההפתנה (לובי) למלון עם כמה יחידות שרותים לצבור.	מפלס כניסה (0.00)
ברום +325 הכולל מיכל מים בנפח 300 מע"ק שהוא מקור המים לאזור הלחץ שבבונה של הישוב כמתואר לייל.	מפלס מיכל המים (+28.7)
ברום +330 לערך שיכלול את מטבח המסעדה ושרותי העובדים.	מפלס (+32.83)
ברום +333 לערך שיכלול את המסעדה גומה ושרותים סניטריים בוחאם.	מפלס (+35.63)
המזוה יציע פנימי בחוף חלל המסעדה ובז אין כל שרותים סניטריים.	מפלס (+38.16)
ברום +338 שיכלול את חדר המכונות למעלית, ורחבת מצפה המאפשרת הסתכלות בנופי הסביבה.	מפלס (+41)
ברום +339 גג המבנה.	מפלס (+43.65)

כ. אטמנת המים

אטמנת המים להחלפת ההתחנות מהיה מורשת העירונית.



ד"ר אסתי ינקלביץ



תיק תיעוד היסטורי

י"ד בטבת תשמ"ח
7.1.1988

מס' 879

לכבוד
חברת מלון מצפה העמק בע"מ
הקיבוץ הארצי
רח' ליאונרדו דה וינצ'י 13
תל-אביב

הנדון: השלמת בניית בית המלון והמסעדה המסתובבת

הנני להזכירכם כי על-פי ההסכם מיום 27.3.87 (הלוואת מצוקה) התחייבתם להשלים את בניית בית המלון תוך 4 חודשים מיום ההסכם, דהיינו עד ליום 27.7.87, ואילו את המסעדה המסתובבת להשלים תוך 18 חודשים מיום ההסכם, דהיינו עד ליום 27.9.88.

במכתבינו הקודמים מימים 8.4.87 ו-5.5.87 נתבקשתם להמציא לנו לוח זמנים מפורט לבנייתם והשלמתם של המלון והמסעדה כמפורט בהסכם הנ"ל.

תמיהים אנו על כך שעד עצם היום הזה לא מצאתם לנו לוח זמנים כמבוקש על ידינו.

נוסף לכך מבדיקת תיקנו עולה כי טרם המצאתם לנו התחייבות לרישום משכנתא ראשונה על מקרקעי המלון הידועים כגוש 17450 חלקות 26, 28, ו-30 (חלקים) בשטח 6230 כמתואר בחוזה חכירה מיום 18/10/83 וזאת בניגוד להתחייבויותיכם על פי ההסכמים שנחתמו ביננו ובפרט ההסכם מיום 27/3/87.

לאור האמור הינכם מתבקשים להמציא לנו לאלתר דו"ח מהנדס המאשר 100% בליצוע של בניית בית המלון ומאשר התקדמות בבניית המסעדה המסתובבת ומפרט לוח זמנים מדוייק להמשך.

כמו-כן עליכם להמציא לנו לאלתר התחייבות מנהל מקרקעי ישראל (מחוז צפון-נצרת) לרישום משכנתא ראשונה בדרגה ללא הגבלה בסכום.

אם לא תענו לבקשתנו זו תוך שבועיים מיום מכתבנו כזה, יתפרש הדבר כהודאתכם באי השלמת בניית בית המלון וחוסר התקדמות בבניית המסעדה, וכן כהפרת התחייבות להמצאת התחייבות לרישום משכנתא ראשונה, דבר המזכה את חברתנו בביטול ההסכמים שביננו.

בכבוד רב, אהלי
חברה לפיתוח מפעלי תיירות בע"מ

העתק: עו"ד י. זיסמן-משרד עו"ד שבלת
שד' רוטשילד 63
תל-אביב

רח' קרן היסוד 36 - ת.ד. 7285 ירושלים 91072 מברקים: טורניקור טל: 02-668211
36, Keren Hayessod St., P.O.B. 7285, Jerusalem 91072, Israel, Cables: TOURINCOR, Tel. 02-668211

ישראל, ירושלים, זיסמן, שפיגלמן ושות'
משרד עורכי דין
YISRAELI, YERUSHALMI, ZISMAN, SPIGELMAN & Co.
LAW OFFICES

יוסף ירושלמי
יאקוב ישראלי
יצחק זיסמן
מיכאל שפיגלמן
מורדכי בן-חיים
אלי אופיר
רומי סטולארסקי
אדי מגדל
יעחיאל כהן

משרדים בניו יורק
רחוב און ניוול 2
תל-אביב 84 077
TEL. (03) 250102, TLX 342008 ISLAW
FAX: (03) 250076

משרדים בניו יורק
EMPIRE STATE BUILDING
350 5th AVENUE, SUITE 1901
NEW YORK, N. Y. 10118
TEL. (212) 244-3203, TLX 681753 ISLAW
FAX: (212) 563700

תל-אביב, 9 באוקטובר 1986
מספרנו: ש-86 ת-2022

לכבוד
מר רמאל שטוב, עו"ד
רחוב ירושלים 27
ת.י.פ. 131-33

הנדון: חוזה לחכירת משנה - מגדל המים מצפה העמק

בישיבה אצל עו"ד כהנא, היועץ המשפטי של מינהל מקרקעי ישראל, שנתקמה ביום 8.7.86, הביע עו"ד כהנא את דעתו כי הדרך הטובה ביותר להסדיר את היחסים בין המינהל, המועצה וחברת מצפה העמק, לגבי מגדל המים, היא בדרך של החכרת כל "המגדל" לחברת מצפה העמק והחכרת-משנה של בריכת המים למועצה. באותה ישיבה סוכם שאנה תשכנע את המועצה להסכים לדרך הנ"ל ותמציא לי את הערותיך, אם יש כאלה, לנוסח ההסכם שהערבתי אליך במצורף למכתבנו מיום 20.6.86.

למיטב ידיעתי, המועצה תסכימה לדרך שפורטה לעיל.

כדי שנוכל לסיים את הטיפול בנושא, אודה לך אם תודיע לנו אם יש לך הערות לנוסח ההסכם שהמצאנו לך.

בכבוד רב ובב"ח
ובברכת גמר חתימה טובה

י. זיסמן, עו"ד

העתק: מצפה העמק בע"מ

אמ 35000 \$ ממואר 85
סלוב עו"ד ממואר
לוי גוסביא ממואר

נספח להסכם חכירת משנה בין:
המחכיר: חב"ת מצפה העמק
החוכר: המועצה המקומית מגדל העמק
גוש 17450
חלק מולקול: 26, 28, 30 (חלקי פנימי 30)

תאריך הכנס לזכרון: יומל מים בניגוד הנמצא בין המסלום 2850 ו-3223
(מסמך בתשרי) בנפח גשו של כ-2460 ק"מ

תאריך כמות המעבר והגשה של החוכר בנפסי המחכיר:

1. כמות גשה לרוב מהדרך הפנימית נדרש למגדל - דרך אזור הפדוק והטענה עד לפתח המיניום - בשטח של 2850 מ"ל
2. כמות מעבר בשטח המרתף עד לפתח השולח והסדרות
3. כמות מעבר (עליה) בפעולת המדרגות עד לפתח המטבח
4. כמות גשה לפתח ביקורת עלון גימלס המטבח (מסמך בשרט)
5. כמות גשה ושמוש בפיד הצנרת השמיד לפיד המעלות - ככל מקום בו יש פתח גשה בפיד
6. כמות גשה למטבח ולהדר ספנות בצורך הרובת מערכת סוקר-אחמתי
7. כמות גשה לצילוח אחמתי שאובב בתאום עם מצפה העמק במפעל הקטבת והבורים עם האוננה שנתרכב מעל הדר ספנות
8. חיבור השולח מסעדת האשטן של הקסעדה למערכת כילוד אחמתי

תקנות המוכר:
תקנות החוכר:
עורך הנפסו: אילן לוב-אהרל

שים לב!
מיכל המים שבתוך המגדל
בין מפלסים 2450 + 3223
הינה מחוץ לתחום של המסעדה
וחל איסור קוולט על חבירת מצפה
העמק להכנס בתחום זה.

החברה לפיתוח מפעלי תיירות, עוד ניסיון להשלמת המגדל
דרישה להשלמת המגדל, המסעדה עד 27.9.1988

הסכם חכירת המשנה בין חברת מצפה העמק לחוכרת- המועצה המקומית מגדל העמק שנחתם בקיץ 1986, ארכיון השומר הצעיר



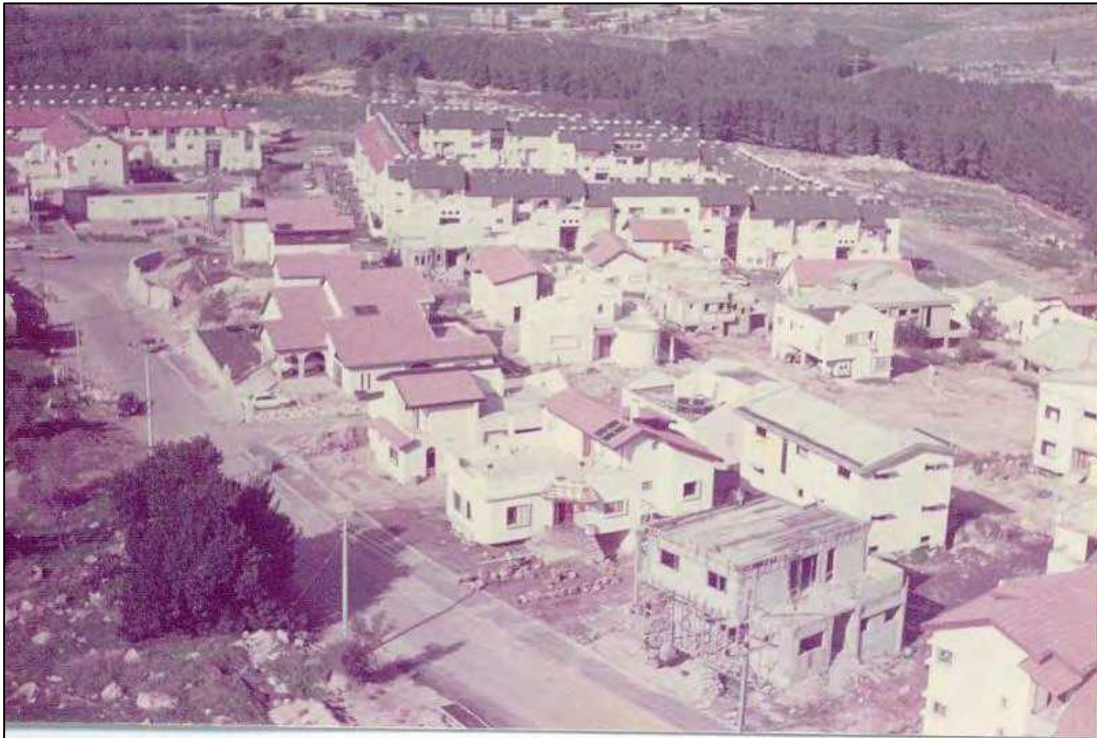
ד"ר אסתי ינקלביץ



תיק תעוד היסטורי

המבנה כחלק מהמרקם - שכונת נוף העמק

ד"ר אריה פלד הוא ארכיטקט שהתמחה בחקר יחסי השיח עם הנוכחות המרחבית של מקומות. לאחר השלמת לימודי הדוקטורט שלו ב architectural psychology באוניברסיטת סרטקלייד בגלזגו, הוזמן ד"ר פלד להצטרף לפקולטה לארכיטקטורה בטכניון שם היה חבר סגל בכיר עד שפרש כדי להקים את המרכז לאדריכלות הומניסטית. בסוף שנות השבעים תכנן פלד ביחד עם אילן להב את שכונת נוף העמק.

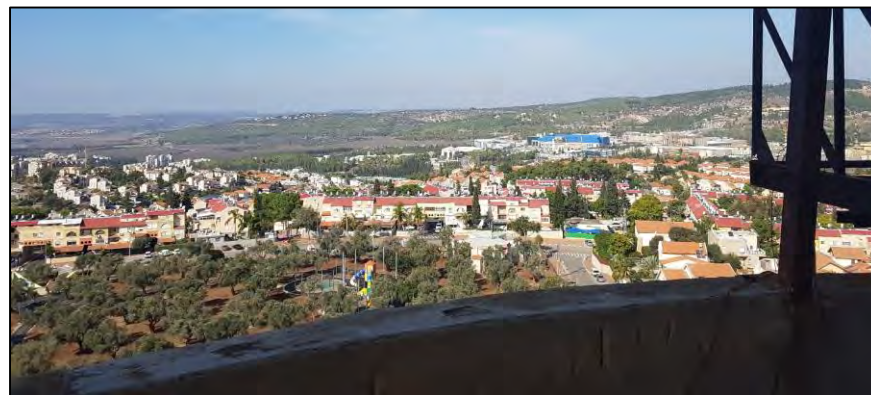


ממזרח למערב

שכונת נוף העמק בתהליך הבנייה: התמונה צולמה מהמגדל 1984 לכיוון מהתמונה רואים את הרחוב הראשי של שכונת נוף העמק: רח' נוף העמק וכן רחוב הווילות, רחוב יסמין. צלם: יוסף לס תורם הצילום: [מרכז להבה מגדל העמק](#)



ממערב למזרח



ממזרח למערב



ממערב למזרח



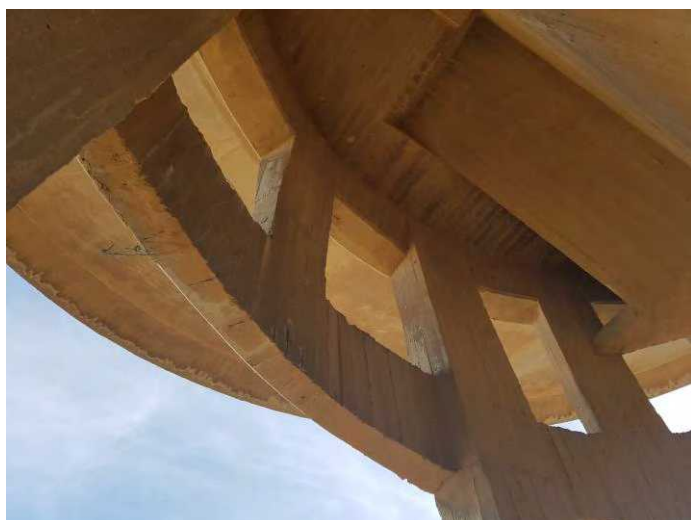
ד"ר אסתי ינקלביץ



תיק תיעוד היסטורי



עמודים



פתחים וחלונות



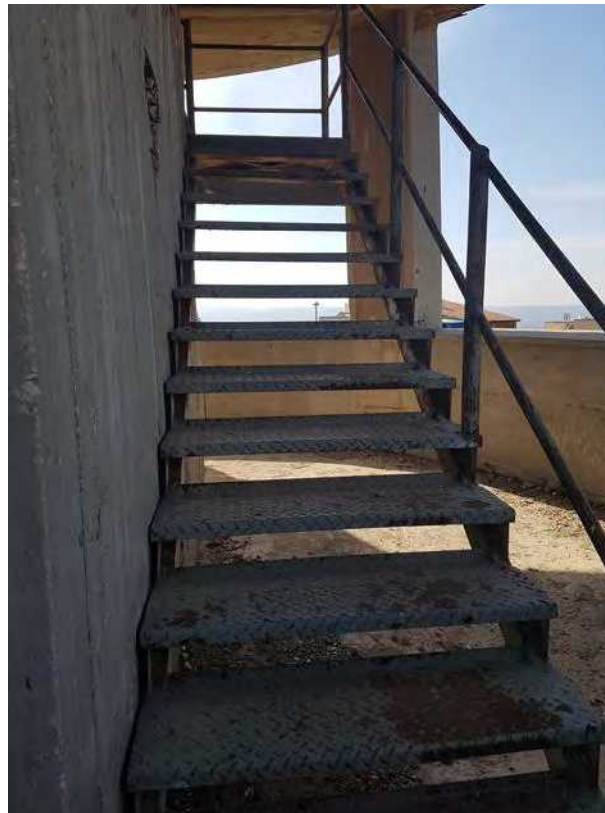
תצלומי תקריב



ד"ר אסתי ינקלביץ



תיק תיעוד היסטורי



מדרגות בטון ופח



מרפסת, תקרה עליונה



הקומה העליונה



פיר המעלית



המגדל והנוף

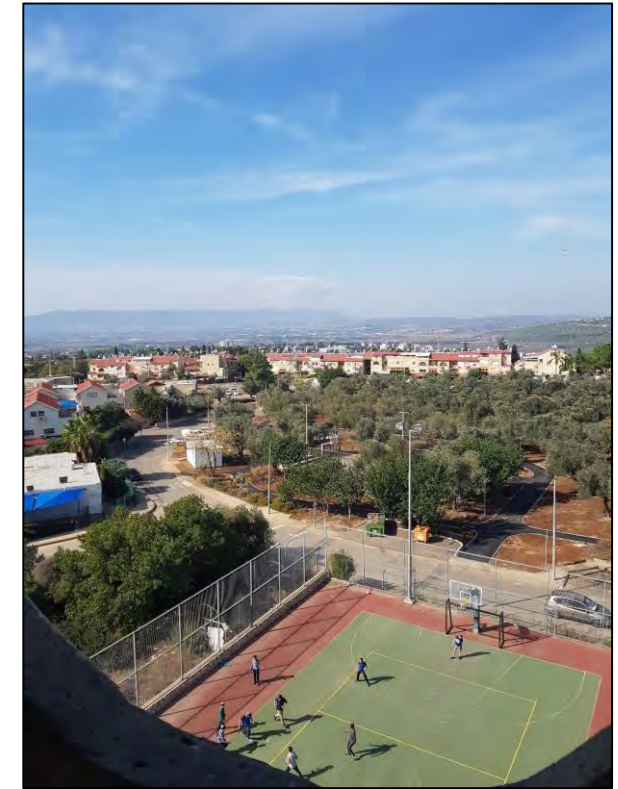
מיקומו של המגדל ברום של 293 מ' ותוספת המגדל הבנוי מקנים מטבע הדברים נקודת תצפית מרהיבה ביופייה בהיקף של 360 מעלות.



לכיוון מערב, נוף העמק ויער בלפור



לכיוון דרום מערב, יער בלפור, עמק יזרעאל המערבי



לכיוון מערב, פארק הזיתים ושכונת נוף העמק

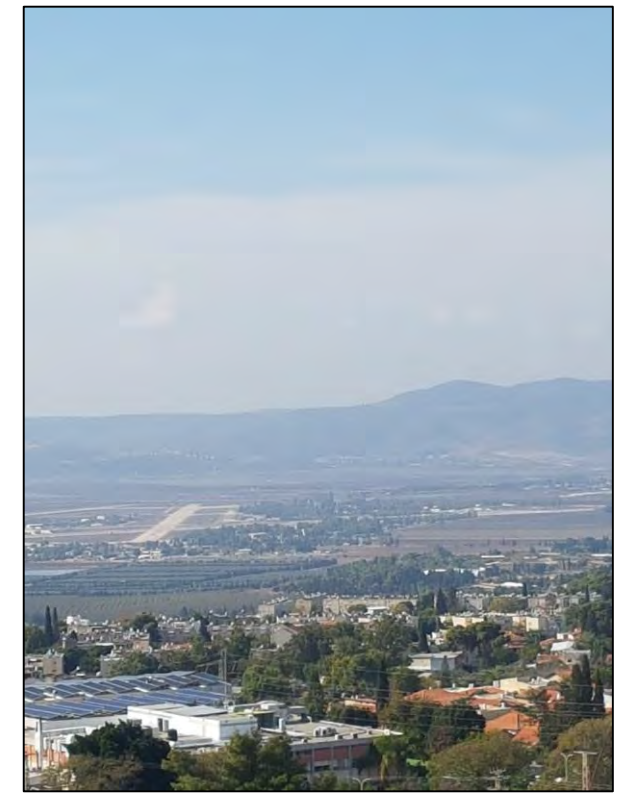
לכיוון דרום מזרח, נוף העמק, עמק יזרעאל המזרחי, הרי הגלבוע, משמאל גבעת המורה



לכיוון צפון מזרח, הישיבה, נוף העמק והתבור



לכיוון מזרח, המלון לשעבר, הישיבה וגבעת המורה



לכיוון דרום מערב, מסלול רמת דוד, הרי הכרמל





פארק הזיתים



המגדל סמוך לפארק הזיתים
מקור הצילום: טוביה גפן 1988



ד"ר אסתי ינקלביץ



תיק תעוד היסטורי

סיכום והמלצות

המגדל של מגדל העמק הינו מבנה ייחודי שתוכנן בסוף שנות השבעים ונבנה במהלך שנות השמונים של המאה שעברה. ייעודו מגדל המשלב בתוכו מגדל מים, מסעדה ומצפה. גורמים רבים חברו יחד ומנעו את מימושו של המיזם ומהחלום נותר שלד המגדל המתנוסס למרחוק, שתפקד כמגדל מים עד לשנים הראשונות של שנות האלפיים ומאז הוא משמש כמתקן תקשורת, כשאנטנות רבות ומגוונות מנצלות את מיקומו הגבוה לצורכי שידור וקליטה.

הבחירה במבנה לשמש כמוזיאון עיירת הפיתוח מגדל העמק יש בו כדי לממש את הפוטנציאל הגלום במבנה שתוכנן כמבנה פונקציונלי, שמטרתו הייתה לשרת כאמור מספר יעדים. בפועל בזכות מיקומו והאפשרות הגלומות בו, יכול המגדל להפוך מרעיון למעשה. להשלמת המשימה יהיה צורך להשמיש את המבנה מההיבטים הפיזיים תוך שמירה על התכנון המקורי. מכיוון שיש לתת את הדעת על חלקו העליון של המגדל, מה שיועד לשמש כמסעדה, ניתן לאמץ את התכנון הרעיוני של האדריכל לחלק זה של המבנה ולהשלים את מלאכת החלונות וההצללה שתוכננו. המרחב, הקירות החשופים יש בהם כדי למלא את ייעודו של המוזיאון המקומי. המרפסת העליונה תהווה מטבע הדברים את חלל התצוגה המרכזי אליה יגיעו מרבית המבקרים באמצעות מעלית.

ניתן להתרשם שהמבנה המיוחד יוכל להוות אטרקציה תיירותית וחינוכית לתושבי העיר ומתעניינים מרחבי הארץ שיוכלו להינות ממה שיהיה למיזג להציע לצד הנוף עוצר הנשימה הנגלה למעפילים אליו.



ד"ר אסתי ינקלביץ



תיק היעוד היסטורי

1. ארכיון הקיבוץ הארצי- השומר הצעיר גבעת חביבה חביבה, קרן השומר הצעיר חטיבה 11, מיכל 66, תיק 4; מיכל 54 תיק 2; קיבוצי השומר הצעיר, מיכל 4, תיק 4; חטיבה 10, מיכל 12, תיק 4; חטיבה 11, מיכל 38, תיק 1; חטיבה 10, מיכל 43, תיק 1.

2. ארכיון מחלקת ההנדסה עיריית מגדל העמק, תב"ע מגדל המים

3. ארכיון המדינה – ג-18 / 2320; ג-1 / 1244;

4. ארכיון העירייה - תוכניות מערכת המים 1989.

נחמני שוסטרמן, רבקה, התפתחות מגדלי המים בארץ-ישראל, בתוך: אוצר ועורך פרופ' מרדכי, קטלוג התערוכה 'מגדלי מים בישראל, 1891-1993, הוצאת הגליה האוניברסיטאית ע"ש גניה שרייבר אוניברסיטת תל-אביב, 1993.

דוד טרטקובר, מגדל המים בגרפיקה השימושית בארץ-ישראל, קטלוג התערוכה 'מגדלי מים בישראל, 1891-1993, תל אביב 1993

תכנית מדידה של המגדל א.א.ג. אזוט 11.2018

עיתונות התקופה:

מעריב

דבר

השבוע (מוסף על המשמר)

מקורות אינטרנטיים

רמ"י תוכנית מתאר מגדל העמק 5/2017 [T](#) . . . 2014352 _

<https://www.govmap.gov.il/> Gov.map צילומי לוויין, מפות מנדטוריות

עמוד ענן [F](#) מפת

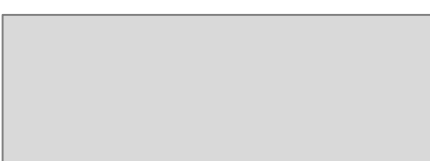
תחקיר: טוביה גפן, המועצה לשימור אתרי מורשת בישראל, מקורות, תצלומים, מפות.

"בונים עתיד מאבני העבר", גפן-קיטו-כהן,

ראיונות טלפוניים

אדר' אילן להב

אדר' ד"ר אריה פלד



ד"ר אסתי ינקלביץ



תיק תעוד היסטורי